

2017

4

NO. 718

やすらぎと文化をおりなす
千年のまちづくり

広報

HIRAIZUMI
Public Relations Magazine

| 岩手県平泉町 | 平成29年4月号 | No.718 |



希望胸に学びや巣立つ

平泉中学校の卒業式が3月15日に行われ、63人の卒業生が家族や教諭らに見送られながら思い出の詰まった学びやを巣立っていきました。

4月号◎CONTENTS

- 2 平成29年度施政方針
- 12 【特集】町に2つの新しい施設が完成
- 20 ものをつくる。ひとを育てる。



当初予算などを審議した議会定例会3月会議

平成29年度施政方針 町民総参加の まちづくりの実現を推進

はじめに

平成29年平泉町議会定例会3月会議の開催にあたりまして、平成29年度の町政運営の基本方針および主要な施策について、所信の一端を申し上げます。

平成28年度の我が国の経済をみますと、アベノミクスの取り組みのもと、雇用・所得環境が改善し、緩やかな回復基調が続いております。しかしながら、年度前半には海外での景気低迷がみられたほか、国内経済についても、個人消費および民間設備投資は、所得、収益の伸びに比べ力強さを欠いた状況となっております。

また、アメリカ新大統領の就任に伴うさまざまな動向にも留意する必要があります。その一つが、アメリカが離脱した後のTPPの先行きであり、それに伴う農政改革につきましては、非常に大きな問題となっております。

平成28年度の我が国の経済をみますと、アベノミクスの取り組みのもと、雇用・所得環境が改善し、緩やかな回復基調が続いております。しかしながら、年度前半には海外での景気低迷がみられたほか、国内経済についても、個人消費および民間設備投資は、所得、収益の伸びに比べ力強さを欠いた状況となっております。

題であることから、今後も注視しなければなりません。

このような状況のもと、平泉町は、時代のすう勢を見定めつつ、町ならではの独自性を強く前面に押し出し、町民、さらにはその代表である議会との対話を一層重視・尊重しつつ、町民総参加の仕組みを構築し、さまざまな取り組みを進めてまいります。

平成29年度の予算編成につきましては、一般会計予算、特別会計予算、企業会計予算の総額は、69億6760万円余、対前年度比1.5%減となっております。このうち一般会計予算においては、対前年度比1.3%減の48億100万円となりまして。

歳入面では、町税、東北観光復興交付金事業に伴う国庫支出金が増となる一方、地域密着型サービス施設等整備補助金の減額に伴う県支出金が減となる見込みであり、地方債の発行に加え、財政調整基金およびその他の主要基金を一部

取り崩して必要な財源を確保したところであります。

歳出面では、スマートインターチェンジ整備事業や新設1路線を含む4路線の町道整備事業を行うほか、東北観光復興交付金事業、産業振興、雇用対策、防災対策に取り組めます。

また、各種予防接種・検診に併せて、町単独医療費助成事業を拡大するなど子育てにやさしい住みやすい環境づくりに重点を置き予算配分を行いました。

特別会計では国民健康保険特別会計において、被保険者の減少に伴う保険給付費の減少などに伴い対前年度比4.8%減の9億9470万円余、簡易水道事業特別会計において、一関市舞川地区配水管布設工事を一関市負担により実施することから、対前年度比22.7%増の2億510万円余といったしました。

限られた予算ではありますが、まちの将来像「やすらぎと文化を

道の駅の開業

道の駅平泉につきましては、世界遺産登録の効果を農業そして商業に波及させ、経済的に豊かな地域づくりに役立てる役割を有しておりますが、いよいよ4月下旬に開業いたします。

平成29年度につきましては、地域農業者や商工業者などによる出荷者の支援を積極的に行い、運営が安定するように努めてまいります。

浄土の拠点施設の開業

浄土の拠点施設につきましては、宿泊や体験などができ、さらに平泉の浄土思想やさまざまな情報を発信する施設として、地方創生加速化交付金により整備を推進してまいりました。本年度は、引き続き整備を進め、指定管理者を選定し、開業を目指してまいります。



整備された浄土の拠点施設

スマートインターチェンジの整備

(仮称)平泉スマートインターチェンジの整備につきましては、地域の観光振興に大きく寄与し、高田前工業団地から高速道路へのアクセス距離が短縮され企業誘致を推進するものであることから、地権者のご理解ご協力を得ながら、工事着手し早期完成に努めてまいります。

また、周辺の土地につきましては、優良農地であることから、農業を生かし食文化を発展させ、さらに町全体のまちづくりを視野に入れながら、雇用や定住化を推進できるような利用を検討し、地権者や町民の皆さまからご意見をいただきながら、具体的な方向性を示してまいります。



スマートインターチェンジ周辺の航空写真

若者の定住化対策と産業の育成

若者の定住化対策と産業の育成

につきましては、経済波及効果や雇用創出力の高い製造業を中心とした企業立地に向けて、県や関係機関との連携強化を図りながら迅速な企業情報の収集と誘致活動を実施するとともに、農業、商工業、観光の各産業間での活発な連携による産業振興の取り組みや起業家支援を進め、働く場の確保を通じて若年層や後継者の定住を促し、安心して暮らし続けることができるとのまちの実現を目指してまいります。

町民総参加のまちづくりの推進

町民総参加のまちづくり体制の確立につきましては、多くの町民が意見などをまちづくりに反映し主体的にまちづくりに参加できるように、さまざまな機会を捉えて懇談会を開催するとともに、各行政区単位での地域懇談会も行い、町民との直接対話によるまちづくりを推し進め、町民と行政の意思疎通に努めてまいります。

まちづくりの重要な担い手となる町民団体やボランティア団体な

子育て支援と医療・福祉の充実

子育て支援につきましては、少子化対策の一環となるよう、安心して子どもを産み育てられる環境づくりとして、妊婦健診および予防接種の公費助成の継続、家庭訪問や来所相談、歯科衛生教育など母子保健の充実を図り、妊娠時期から子育て時期まで切れ目のない相談支援ができるよう体制整備に取り組んでまいります。

また、不妊に悩む夫婦への支援としての不妊治療助成制度につきましては、制度の周知に一層努めてまいります。

重点施策

次に、平成29年度の基本施策において、重点的に行う施策について申し上げます。

平成29年度は、新平泉町総合計画後期基本計画の2年目にあたります。今後4年間、将来像の実現に向けて、全力を挙げる所存であります。

さらに、乳幼児期における発達支援については、各関係機関とのネットワークを構築しながら、支援体制と各種教室の充実を図るとともに、就学前の子どもを対象とした相談体制や保護者支援の強化に取り組んでまいります。

医療面における子育て支援の充実につきましては、子ども医療費助成について対象年齢を18歳まで拡大し、児童生徒の健康の確保と子育て家庭の経済的負担の軽減を図ってまいります。

教育・保育の充実につきましては、子育て家庭の就労状況や支援を要する児童への対応など多様化する利用者ニーズに応じた保育サービスの充実を図るとともに、在宅で子育てを担う家庭などに対しては子育て支援センターが連携して支援してまいります。

また、保育料につきましては、低所得世帯やひとり親家庭の保護者負担の軽減を一層図ってまいります。

放課後児童健全育成事業につきましては、平泉地区・長島地区の児童クラブがそれぞれの地域性を取り入れながら運営されていますが、両児童クラブの運営環境の整備を図りながら、児童の安全・安心な放課後の活動を支援してまいります。

保健・医療の充実につきましては、健やかな生活を営むことは町

民誰もが願うものであり、地域活力の源であることから、この実現に向け、「健康ひらいずみ21(第2次)」に基づいた各種健診や健康教室、相談事業を通し健康の保持や個人に合わせた支援を行ってまいります。

また、本年度の重要領域を「生活習慣病(糖尿病)」につきましては、糖尿病の早期発見と重症化予防を目的に、地区健康教室や特定健診事後指導で健康教育を実施し、生活習慣を改善することの必要性について普及啓発を推進してまいります。

「次世代の健康」につきましては、幼少期から望ましい生活習慣が身につくよう、家庭・保育所・幼稚園・学校と連携し、継続的な健康教育や啓発を行いながら地域全体で考え、取り組めるような環境づくりに努めてまいります。

医療対策につきましては、一関市医師会などの協力をいただきながら在宅当番医制事業、小児・成人夜間救急医療対策事業、二次救急医療事業により広域での地域医療体制の充実を図ってまいります。

国民健康保険制度につきましては、平成30年度から都道府県が国保財政の責任主体の役割を担うこ

は、一関地区広域行政組合をはじめ関係機関と連携を図りながら、ゴミの分別収集の徹底と減量化の推進、不法投棄の監視強化など、循環型社会の構築に向けて取り組んでまいります。

放射線対策につきましては、毎月の定点調査をはじめ、公共施設調査、行政区別調査、一般住宅のホットスポット調査など各種放射線量測定を継続してまいります。

放射線の健康影響につきましては、町民の健康不安の解消を図るため継続して希望者を対象に甲状腺検査に対する助成を実施してまいります。

尿検査につきましては、岩手県の動向を見ながら専門家の意見を参考にして実施を検討してまいります。

また、原発放射線対策本部会議では、子どもへの健康影響や学校給食・農産物などの安全対策などについて、関係部署と情報共有を図りながら、町としての必要な対策を講じてまいります。

東京電力への損害賠償につきましては、自治体賠償について原子力損害賠償紛争解決センターの斡旋申し立てを踏まえて、対応してまいります。

また、平成28年度以降の損害賠償につきましても、県と連携しながら確実に進めてまいります。

○農林業の振興

農業の振興につきましては、農業を取り巻く環境がアメリカのTPP離脱により日米2国間でのFTA交渉に移り、農産物の市場開放で日本はTPP以上の譲歩を迫られる可能性があり依然として厳しい状況にあります。

こうした中、全国的な問題として、農業者の高齢化および後継者不足による耕作放棄地の増加が深刻化していることから、当町では、意欲と能力のある認定農業者の支援に取り組むとともに、新規就農者支援事業による農業後継者および新規就農者の育成・確保に努めてまいります。

また、農地の利用集積や農作業受委託の促進などを地域単位で推進するため、日本型直接支払制度である多面的機能支払や中山間地域等直接支払を関係機関、団体と一層連携を図り積極的に取り組むと共に改正農業委員会法の施行により、新たに任命する農業委員および農業委員会が委嘱する農地利用最適化推進委員の積極的な活動を促し、地域農業の振興を図ってまいります。

水田農業につきましては、米政策が平成30年から大幅に見直されることから、従来型の水稲単作から複合経営への転換や体制の強化

となる制度改正が予定されていることから、新制度への円滑な移行に向けて準備事務を適切に進めてまいります。

また、新制度につきましては、事業費納付金に関わって国保税の適切な算定が必要なことから、国保税の改正を含めて適切に対応してまいります。

高齢者福祉につきましては、介護保険制度の改正に伴い平成29年4月から「介護予防・生活支援サービス事業」いわゆる新しい総合事業が始まります。この新しい総合事業は、介護の状況が比較的軽度の高齢者に対する支援を地域づくりに活動の中で取り組むことを目指していることから、現在各地域で行われている「平泉いきいき百歳体操」や高齢者の多様なニーズに対応するための生活支援体制づくりを推進してまいります。



平泉いきいき百歳体操

が迫られています。そこで、園芸作物の振興において、当地方の主要園芸品目でありますトマト、なすなどの収益性の高い作物への接ぎ木苗代の助成を行うなど関係機関と連携し支援してまいります。

また、待望の道の駅平泉がオープンすることから、産直施設を最大限活用し、農業者の所得向上に結び付くよう支援をすることともに、女性農業者などが行う日々の生活の中で培った知恵を生かした新商品の開発や農産物の6次産業化などに向けた取り組みを支援してまいります。

都市と農村との交流につきましても、都市部からの需要が高い、教育旅行を中心とした農家民泊に対応すべく、グリーン・ツーリズム推進協議会を中心に各種研修会などを開催するなど受入農家の参加拡大に努めてまいります。

また、将来的にはインバウンド観光による外国人の増加にも対応できるように取り組んでまいります。

東稲山麓地域の世界農業遺産認定の取り組みにつきましては、当地域の活性化を目指し、関係機関で設立した東稲山麓地域世界農業遺産認定推進協議会を中心に認定に向けて取り組んでまいります。

一方、西行桜の森や大文字キャンプ場を中心とした観光資源の利活用を積極的に図るための検

また、高齢者が可能な限り住み慣れた地域で安心して暮らし続けられるよう、一関地区広域行政組合および高齢者総合相談センターひらいずみなどと連携し「地域包括ケアシステム」の構築を引き続き図ってまいります。

さらに、在宅介護支援につきましては、家族介護手当タクシー料金の助成、住宅改修補助などを引き続き実施し、在宅での暮らしを支援してまいります。

地域福祉の充実につきましては、生活困窮者や一人暮らし高齢者など福祉ニーズは複雑・多様化してきており、民生委員や社会福祉協議会の活動などを通して地域での見守りやつながりが一層重要となっていくことから、地域福祉計画に基づき、地域の福祉活動への参画を促進するなど、地域福祉活動を推進するための仕組みづくりに努めてまいります。

障がい者福祉につきましては、障がいのある方が自らの力でその人らしく暮らしていけるよう、日常的な相談から保健・医療・福祉サービスの提供、住まいや就労の場の確保など地域生活を支援する相談体制を、一関市と共同設置している「一関地区障害者地域自立支援協議会」との連携により、推進してまいります。

また、関係機関やサービス事業



世界農業遺産認定を目指す東稲山麓地域

討を行いながら、世界文化遺産の町にふさわしい景観づくりと、森林環境の保全に努めてまいります。

また、近年、里山の荒廃などを背景に、クマ・イノシシ・ニホンジカなどによる農産物などへの鳥獣被害が増えていることから、猟友会と連携した鳥獣被害対策実施隊による捕獲や、電気柵の設置などの対策を実施してまいります。

畜産の振興につきましては、飼料価格と肥育素牛価格の上昇傾向が続く中、いわて南牛振興協会の活動を中心にブランド肉牛「いわて南牛」を安定して供給できる地盤の確立を目指し、引き続き畜産農家を支援してまいります。

林業の振興につきましては、平泉町森林整備計画に基づき、除間伐など適正な森林資源の管理と有

所と連携し、障がいの特性を踏まえたきめ細やかなサービスの提供を行うとともに、介護者や家族の負担を軽減するため、日中一時支援事業や移動支援事業を継続してまいります。

さらに、「障害者差別解消法」についても普及啓発を行い、障がいのある方もない方も互いに尊重し合う共生社会の実現に向けて取り組みを進めてまいります。

窓口サービスにつきましては、高齢者や乳幼児を連れた方などの相談・申請などを容易にするため、庁舎1階の窓口(税務課、町民福祉課、出納室)をローカウンターに改修し、充実を図ってまいります。

○環境保全

環境保全につきましては、良好な自然環境と生活環境の保全を図るため、専門家などの協力を得ながら希少な動植物や外来種の実態把握に努めるとともに、環境保全に関する広報・啓発活動を推進し町民の環境意識の向上に努めてまいります。

また、一般家庭への太陽光発電システムの設置や住宅用高効率給湯器の補助を引き続き実施し、再生可能エネルギーや省エネルギーの導入を促してまいります。

効活用に努めてまいります。特に森林病害虫防除については松食い虫対策に加え、新たにナラ枯れ対策を実施してまいります。

○上水道・下水道の整備

上水道事業につきましては、引き続き配水管の布設替え工事と鉛製給水管の布設替え工事を実施するとともに、浄水場の薬品注入機の更新を行ってまいります。

また、有収率の向上、事務経費および維持管理費の縮減などに取り組む、安全・安心な水の安定供給に努めると共に、計画的に水道施設の更新を行い健全な経営の確保を図るため、昨年度実施したアセツトマネジメントの成果に基づき、基本構想を策定してまいります。

下水道事業につきましては、平成28年度に策定しました平泉町汚水処理施設整備構想に基づいて、推進してまいります。

農業集落排水事業につきましては、施設の適切な維持管理、経費の縮減に努めてまいります。

合併処理浄化槽設置につきましては、引き続き支援を実施してまいります。



平泉浄水場薬品注入機

○道路交通網の整備

道路交通網の整備につきましては、町道祇園線、町道新井田1号・2号・3号線、町道樋の沢大佐線の整備を継続して実施してまいります。また、県道平泉停車場中尊寺線の早期完成を図るため、引き続き県に協力してまいります。

○住宅・市街地の整備

住宅・市街地の整備につきましては、木造住宅耐震診断事業、木造住宅耐震改修事業および東日本大震災に伴う生活再建住宅支援事業を継続して実施してまいります。町営住宅につきましては、適切な施設の管理に努めてまいります。空き家対策につきましては、調査結果に基づいて「空き家対策計画」を策定し、適切な空き家対策を

○商工業の振興

商業の振興につきましては、平泉商工会などと連携した支援体制の整備により、地域に密着した魅力ある商店づくりを推進するとともに、道の駅平泉の開業に合わせた平泉らしい特産品の開発や、「浄土の風 平泉オンラインショップ」などを活用した販売促進を強化し、平泉ブランドの認知度を高めてまいります。

○景観の保全・整備

景観の保全・整備につきましては、豊かな自然と美しい景観を守り、次世代へ継承するため、道路、河川などの環境整備を関係機関ならびに町民の協力を得ながら引き続き実施してまいります。また、「平泉の自然と歴史を生かしたまちづくり景観条例」と「平泉町屋外広告物条例」の周知を図り、官民一体となって世界文化遺産のまちにふさわしい景観の保持に努めてまいります。

○観光の振興

観光客の受け入れ態勢につきましては、平成29年1月に実証運行を開始した仙台空港・松島・平泉線の活用を促すとともに巡回バスやレンタサイクルなどの効果的な運用を通して町内への回遊を図ってまいります。

○雇用の対策

雇用対策につきましては、商工会やハローワークなどの関係機関と連携してまいります。

免税店や海外カード決済環境を整えるとともに、新たに国際交流員を観光工商課に1人配置し、各店舗や観光施設における外国人観光客の受け入れ相談に応じる体制の構築や多言語での情報発信などを強化してまいります。さらに、当町と一関市において「観光地経営」の視点に立った観光地域づくりの舵取り役としての役割を果たす「一関・平泉地域DMO」の設立の可能性について引き続き検討するほか、広域連携事業に取り組んでまいります。

○国際リニアコライダーの誘致

国際リニアコライダーの誘致につきましては、関係機関と連携を図りながら情報収集・意見交換をともに積極的に取り組んでまいります。

○安全安心なまちづくり

地域防災力の充実につきましては、消防施設の整備、消防車輛の計画的な更新、消防団員の確保に努め、消防団の強化を図り、町民の安全確保に努めてまいります。また、防災対策につきましては、ハザードマップの見直しを行い、防災体制の強化や防災意識の高揚

講じてまいります。

公園・緑地・水辺の整備につきましては、県道平泉停車場中尊寺線の道路整備に併せて県が整備する小公園について、早期に完成するように要望してまいります。水辺プラザにつきましては、町民農園などが多くの町民に利用されるように、適切な維持管理に努めてまいります。

○世界文化遺産の保存と活用

世界文化遺産に登録されました「平泉の文化遺産」につきましては、本年もさまざまな行事やイベント、多言語のVR(復元立体映像)やリニールしたホームページを通じて、歴史的・文化的価値と魅力を国内外に向け、発信してまいります。

○教育の振興

教育の振興につきましては、平泉町教育大綱に基づき「一人ひとりが輝き、幸せを実感できるまちはの実現」を目指してまいります。そのため、「学校」「家庭」「地域」の連携のもと、子どもたちの多様な個性と能力を伸ばし、地域を担

力ある商店づくりを推進するとともに、道の駅平泉の開業に合わせた平泉らしい特産品の開発や、「浄土の風 平泉オンラインショップ」などを活用した販売促進を強化し、平泉ブランドの認知度を高めてまいります。また、産業競争力強化法に基づく「創業支援事業計画」の認定を共同で受けた一関市と合同で創業支援セミナーを開催することによって、個店を開業するための知識やノウハウを学ぶ場を提供するとともに、「中尊寺通り賑わい創出事業」に継続して取り組み、中尊寺通りの活性化を図ってまいります。空き店舗対策につきましては、平泉町中小企業振興資金貸付制度を活用し、中小企業が町内金融機関から低金利での融資を受けられるなど、資金調達の円滑化に向けての支援を継続してまいります。また、町内に工場や設備を増設する際の補助や、自社製品や技術力を広く情報発信するため各種展示会に出展する際の経費補助を新たに導入することにより、既存企

業の経営基盤と体質の強化を支援してまいります。企業誘致につきましては、震災復興を支援する企業の情報を収集し、(仮称)平泉スマートインターチェンジの整備による立地の優位性をアピールしながら、高田前工業団地への誘致に積極的に取り組んでまいります。また、企業懇談会を開催し、企業の動向やニーズを的確に把握し、企業支援や企業誘致などの施策への反映に努めてまいります。

○観光の振興

観光客の受け入れ態勢につきましては、平成29年1月に実証運行を開始した仙台空港・松島・平泉線の活用を促すとともに巡回バスやレンタサイクルなどの効果的な運用を通して町内への回遊を図ってまいります。

○雇用の対策

雇用対策につきましては、商工会やハローワークなどの関係機関と連携してまいります。

力ある商店づくりを推進するとともに、道の駅平泉の開業に合わせた平泉らしい特産品の開発や、「浄土の風 平泉オンラインショップ」などを活用した販売促進を強化し、平泉ブランドの認知度を高めてまいります。また、産業競争力強化法に基づく「創業支援事業計画」の認定を共同で受けた一関市と合同で創業支援セミナーを開催することによって、個店を開業するための知識やノウハウを学ぶ場を提供するとともに、「中尊寺通り賑わい創出事業」に継続して取り組み、中尊寺通りの活性化を図ってまいります。空き店舗対策につきましては、平泉町中小企業振興資金貸付制度を活用し、中小企業が町内金融機関から低金利での融資を受けられるなど、資金調達の円滑化に向けての支援を継続してまいります。また、町内に工場や設備を増設する際の補助や、自社製品や技術力を広く情報発信するため各種展示会に出展する際の経費補助を新たに導入することにより、既存企



無量光院跡の復元立体映像

○教育の振興

教育の振興につきましては、平泉町教育大綱に基づき「一人ひとりが輝き、幸せを実感できるまちはの実現」を目指してまいります。そのため、「学校」「家庭」「地域」の連携のもと、子どもたちの多様な個性と能力を伸ばし、地域を担

力ある商店づくりを推進するとともに、道の駅平泉の開業に合わせた平泉らしい特産品の開発や、「浄土の風 平泉オンラインショップ」などを活用した販売促進を強化し、平泉ブランドの認知度を高めてまいります。また、産業競争力強化法に基づく「創業支援事業計画」の認定を共同で受けた一関市と合同で創業支援セミナーを開催することによって、個店を開業するための知識やノウハウを学ぶ場を提供するとともに、「中尊寺通り賑わい創出事業」に継続して取り組み、中尊寺通りの活性化を図ってまいります。空き店舗対策につきましては、平泉町中小企業振興資金貸付制度を活用し、中小企業が町内金融機関から低金利での融資を受けられるなど、資金調達の円滑化に向けての支援を継続してまいります。また、町内に工場や設備を増設する際の補助や、自社製品や技術力を広く情報発信するため各種展示会に出展する際の経費補助を新たに導入することにより、既存企

業の経営基盤と体質の強化を支援してまいります。企業誘致につきましては、震災復興を支援する企業の情報を収集し、(仮称)平泉スマートインターチェンジの整備による立地の優位性をアピールしながら、高田前工業団地への誘致に積極的に取り組んでまいります。また、企業懇談会を開催し、企業の動向やニーズを的確に把握し、企業支援や企業誘致などの施策への反映に努めてまいります。

○雇用の対策

雇用対策につきましては、商工会やハローワークなどの関係機関と連携してまいります。



平泉町企業懇談会



社会教育施設のあり方に関する懇談会

と連携しながら職業相談に対応するほか、ふるさと就職ガイダンスの開催や若者等ふるさと就職支援事業補助金の利用促進を通じて、若年労働者の地元就職およびUターンなどを促進してまいります。また、高齢者の安全・適正就業の推進のため、町シルバー人材センターへの運営費補助などの支援に努めてまいります。

○観光の振興
観光客の受け入れ態勢につきましては、平成29年1月に実証運行を開始した仙台空港・松島・平泉線の活用を促すとともに巡回バスやレンタサイクルなどの効果的な運用を通して町内への回遊を図ってまいります。

○雇用の対策
雇用対策につきましては、商工会やハローワークなどの関係機関と連携してまいります。

○世界文化遺産の保存と活用
世界文化遺産に登録されました「平泉の文化遺産」につきましては、本年もさまざまな行事やイベント、多言語のVR(復元立体映像)やリニールしたホームページを通じて、歴史的・文化的価値と魅力を国内外に向け、発信してまいります。

○教育の振興
教育の振興につきましては、平泉町教育大綱に基づき「一人ひとりが輝き、幸せを実感できるまちはの実現」を目指してまいります。そのため、「学校」「家庭」「地域」の連携のもと、子どもたちの多様な個性と能力を伸ばし、地域を担

い支え合うまちづくりと、世代を超えて「平泉の価値」を学ぶ「平泉学」の取り組みを軸にさらなる教育の推進を図ってまいります。

また、町民が生涯にわたって自立的・自発的に学習活動の継続を目指し、公民館における各種講座・教室の開設や図書館サービスの充実などに努め、生涯学習情報を発信し学習意欲の向上に努めてまいります。

「教育振興運動」につきましては、5者(子ども・保護者・学校・地域・行政)が連携して、教育課題の解決に向けた実践活動を推進してまいります。

体育館や図書館などの社会教育施設につきましては、昨年度に懇談会を開催した後、庁舎内にて検討してまいりましたが、さらに多くの皆さまからのご意見を踏まえ、優先順位を決定し、建設に向けて推進してまいります。

今回、提案いたしました平成29年度平泉町一般会計予算・特別会計予算・企業会計予算ならびにその他の議案につきまして、議員各位のご理解とご協力、そして町民の皆さま方の町政への参画を心からお願い申し上げます。私の施政方針の表明といたします。

平成29年3月7日
平泉町長 青木 幸保

おわりに

世界遺産登録5周年記念事業は、官民を挙げ取り組んでいただいた結果、観光客数が増加するなど、成功裏に終わりました。今後は、さらに10周年に向けて取り組んでまいります。

昨年度は、町民総参加のまちづくりの実現を推進するために、社会教育施設のあり方に関する懇談会、教育懇談会、地域農業を考える懇談会を開催し、またさまざまな機会を捉えて町政の発信に努め、多くのご意見を頂戴いたしました。そして本年度は、行政区ごとの地域懇談会を開催いたします。

これらによって集まりましたお考えをまちづくりに反映させ、町政を担っていく所存でありますので、忌憚なきご意見をお寄せください。



本澤京子教育委員会委員長職務代理者

平成29年度教育行政方針

はじめに

本日ここに平成29年平泉町議会定例会3月会議が開催されるにあたり、平成29年度の教育行政施策について所信の一端を述べ、ご理解とご協力を賜りますようお願い申し上げます。

東日本大震災発災から6年が経とうとしておりますが、この間立て続けに日本全体が大規模な自然災害に見舞われ、多くの方々が困難な生活を余儀なくされてきました。世界文化遺産の地、平泉の教育においては、自然に対する畏敬の念をもち、先人が紡いできた歴史を踏まえ、平和で持続可能な社会づくりへの学びを大切にしていきたいと考えています。

合併60周年と世界文化遺産登録5周年という節目の昨年度は、世界遺産学習全国サミットを開催し、全国各地の多様なふるさと・地域学習に学ぶ機会が得られました。あらためて「平泉学習」の成果と今後の方向性を確認し、さらなる展開と深化を

目指していきたいと考えます。一方、とどまることのない少子高齢化、人口減少社会の中で、学校教育が家庭教育が抱える心と学びの多くの課題が山積みしているのが現状であります。

そうした中、本町においては新たな教育の姿を目指して昨年度策定した町教育の大綱に基づき、学校・家庭・地域の連携のもと、子どもたちの多様な個性と能力を伸ばし、地域を担い支え合うまちづくりと、世代を超えて平泉の価値を学ぶ「平泉学習」への取り組みを軸に、さらなる教育の推進を目指してまいります。

重点施策

以下の教育行政各分野の重点施策の概要について申し上げます。

〇生きる力を育む学校教育の推進

①確かな学びの保障
確かな学びの保障にあたっては、基礎的・基本的な知識・技能の習得を目指すとともに、児童生徒が学習意欲をもち、習得した知識・技能を活用できるよう、思考力・判断力・表現力の育成を目指した授業改善を推進してまいります。

また児童生徒一人一人への理解に基づき、教科における系統性・発展性

に基づいた授業交流、教員研修を実施することにより、長期的な視点による、きめ細やかな学習指導を推進してまいります。

英語教育の充実では、コミュニケーション能力の向上を目指し、グローバル社会に必要な英語力を身に付けることができるよう、中学生の英語検定全額補助や、幼保小中への外国語指導助手(A.L.T.)の配置を継続してまいります。

②豊かな心の育成

心の教育においては、児童生徒一人一人に自分を大切に思う心や、他者と支え合ってよりよく生きる心など、豊かな心を育むことを目指してまいります。そのためには、子どもたちの実態を踏まえ、幼稚園・小・中学校の学校段階や、小学校の低・中・高学年のそれぞれの発達段階ごとに取組むべき重点を明確にし、より効果的な指導が行われるよう、取り組みを推進してまいります。

③豊かな学びの保障

特にも、いじめ問題に関しては、「いじめは絶対に許されない」という認識のもと、学校全体が組織的に取り組むとともに、日常的に教師、保護者、子ども、信頼関係を深め、いじめの早期発見、早期解消に努めてまいります。また、集団宿泊活動や職場体験活動、奉仕体験活動などの体験活動を通じて、他者や社会、自然・環境との直接的なかわりの中で自らを振り返ることにより、道徳性の育成を

④多様な文化や遺産を愛し護り伝えていく人材の育成

また、住民が興味関心、競技レベルなどに応じ、さまざまなスポーツ活動を行うことが出来るよう、身近な地域で地域住民により自主的・主体的に運営される総合型地域スポーツクラブの設置支援に努めてまいります。

④世代を超えた地域学習の推進
地域を知り、地域を学び、地域を語ることでできる人材の育成を図るため、各地区PTAの子ども会行事などの機会を利用し、地域の伝統や風習、歴史などを学びながら地域を愛する心を育んでいくとともに、地域住民の中から講師を招くなど、世代間交流を図りながら地域学習に積極的に取り組んでまいります。

⑤文化財愛護の精神を育み、次代に受け継いでいく取り組み

文化財を大切にすることを育て、次代へと継承していくために、わくわく平泉スクール、ジュニア平泉文化歴史館、地域学習への取り組みや、文化財愛護少年団の活動支援をしてまいります。

⑥多様な文化活動の振興と地域力の醸成を推進してまいります。

ときめき世界遺産塾、世界遺産講演会「平泉世界遺産の日」の記念事業への取り組みにより、世界遺産の価値、理念の普及、後世へ引き継ぐ意識の醸成を推進してまいります。

3実践発表が行われました。これにより、互いの地域の誇りを語り、学び合う大きな機会となり、町内幼稚園・小・中学校も大きな刺激を受けました。

今後とも平泉学で育てたい子ども像を実現するため、幼稚園・小・中学校において系統的な学習を行うこと、それぞれの発達段階、地域性に応じた探究的な学習活動がなされることにより、より高い学びの質を目指してまいります。

〇子供の暮らしと学びを育てる家庭教育の向上

①子育ておよび家庭学習のための情報発信と学習機会の提供
家庭教育においては、教育振興運動を中心に、5者(子ども・保護者・学校・地域・行政)が連携して各種取り組みを進め、子育て情報や学習の機会を積極的に提供するとともに、公民館や学校で開催する子育て講演会などを通じて、地域全体で共通認識を持ちながら取り組んでまいります。

②情報メディアとの付き合い方を含めた子供の生活習慣づくり

また、家庭内における子どもの学習環境を整備するため、学校と家庭が連携し、子どもの生活習慣を整えながら、家庭学習の充実を図ってまいります。

④文化財の適切な保護と活用

文化財保護法、岩手県文化財保護条例、平泉町文化財保護条例に基づき、文化財の保護と活用を図ってまいります。

最新の仮想現実(VR)の技術により、往時を再現した映像体験、多言語化に対応したホームページなどにより、「平泉の文化遺産」の持つ歴史的・文化的価値と魅力を国内外に向け情報発信してまいります。

柳之御所遺跡および達谷窟の拡張登録につきましては、岩手県、一関市、奥州市と協力して、資産の調査研究や拡張登録に向けた機運醸成を図り、取り組んでまいります。

おわりに

以上、基本的な考え方や施策の大要について申し上げましたが、町民の負託に応えられるよう努力してまいりますので、議員の皆さまならびに町民の皆さまのご理解とご協力を心からお願ひ申し上げます。

平成29年3月7日

平泉町教育委員会
教育委員長 佐熊 睦子

〇豊かな生きがいづくりのための社会教育の充実

①自発的な主体的な生涯学習の充実
町民があらゆる機会を利用しながら

③家庭と地域のつながりづくり
家庭と地域のつながりづくりについては、学校・家庭のみならず、地域から学ぶことにより地元に対する愛着心や連帯感を高めることが子育てにとって重要であると考え、あらゆる機会を活用しながら家庭・地域が相互に情報交換できる環境づくりに努めてまいります。

また、子どもを育てる保護者や地域住民の教育や子育てに対する考え、方向性を共有するため、教育懇談会などを開催しながら、町全体での教育力の向上と教育活動に対する連帯意識を高めてまいります。

健康で活力ある地域社会をつくるためには、町民が生涯にわたってスポーツに親しみ、健康維持と体力の増進を図ることが求められています。生涯スポーツの振興を図るため、あらゆる年代の町民が幅広くスポーツを楽しめるよう、「出前スポーツ教室」や「ニュースポーツ教室」、町体育協会との連携事業である「ふるさとオリンピア」を軸に、日常的スポーツ活動の普及、啓発に努めてまいります。

③町民の健康維持と体力の増進・生涯スポーツの振興

③文化財の計画的な発掘と調査・研究
年次計画に基づき浄土庭園の無量光院跡、中尊寺大池伽藍跡の内容確認調査を進めてまいります。

埋蔵文化財包蔵地につきましては、開発事業などとの調整を図りながら必要な発掘調査を実施し、遺跡の保護に努めてまいります。

まちの整備と発展へ 69億円

平成29年度の当初予算が3月7日から16日までの会期で開かれた議会定例会3月会議で原案どおり可決され、一般会計と特別会計との総予算額は69億6760万円となりました。
一般会計は、48億100万円で、前年度(平成28年度)と比較して△6200万円(1.3%)の減額となりました。

主な事業と予算額 (◎は新規事業)

投資事業

- 町道整備事業(祇園線、佐野原祇園線、新井田1・2・3号線、樋の沢大佐線).....25,605万円
- 無量光院跡公有化事業.....20,396万円
- (仮称)平泉スマートインターチェンジ整備事業...19,209万円
- 特別史跡無量光院跡保存修理事業.....7,016万円
- 橋梁長寿命化事業.....4,200万円
- 第5分団屯所建設事業.....2,863万円
- 平泉遺跡群発掘調査事業.....2,230万円
- 県営農村地域防災減災事業負担金(北照井堰).....1,816万円
- ◎庁舎1階フロアカウンター改修工事.....1,366万円
- 浄化槽設置整備事業補助金.....678万円
- 生活再建住宅支援事業.....550万円
- 県営かんがい排水事業負担金(東稲第2地区).....400万円

一部事務組合等負担金

- 一関地区広域行政組合負担金(環境衛生部門).....12,181万円
- " (介護保険部門).....12,138万円
- 消防事務委託負担金.....12,828万円
- 給食事務委託負担金.....967万円
- 市町村総合事務組合負担金.....561万円

主要事業

- ◎東北観光復興交付金事業(6事業).....8,247万円
- 中山間地域等直接支払制度事業.....6,486万円
- 多面的機能支払交付金事業.....4,993万円
- 予防接種事業.....2,394万円
- ◎地域企業経営強化支援事業.....2,000万円
- 町単独医療費助成事業(対象年齢を18歳まで引き上げ).....1,892万円
- ◎まちの元気発信事業.....1,648万円
- ◎文化芸術振興費補助.....1,600万円
- 放課後児童対策事業.....1,542万円
- がん等の検診事業.....1,521万円
- 地域活力推進事業.....1,000万円
- 小型動力ポンプ付積載車購入費.....852万円
- ◎浄土の拠点施設事業.....567万円
- 景観阻害要因除去助成事業.....500万円
- 東稲山桜情景復活事業.....468万円
- ◎ハザードマップ、農地ため池ハザードマップ作成.....431万円
- 平泉町6次産業化促進支援事業.....418万円
- ◎国際交流員活用事業.....403万円
- ◎店舗リフォーム補助金.....150万円
- ◎新規作物導入支援事業.....90万円
- ◎取引支援促進事業.....70万円

町債残高見込み

町債については、社会基盤や公共施設の整備などの財源として活用してきましたが、29年度末残高見込みは全会計合わせて88億1365万円で、町民1人当たりになると約117万円となります。

町債の活用にあたっては、将来の住民に過大な負担を残さないよう、財政運営の健全化に努めてまいります。

地方債現在高(見込み) (単位：万円)

会計別	平成29年度	平成28年度	比較
一般会計	466,611	474,967	△ 8,356
下水道事業特別会計	212,702	215,595	△ 2,893
農業集落排水事業特別会計	56,738	58,719	△ 1,981
簡易水道事業特別会計	52,463	48,150	4,313
水道事業会計	92,851	90,539	2,312
合計	881,365	887,970	△ 6,605

各会計別総括表 (単位：万円)

会計別	平成29年度	平成28年度	比較	
一般会計	480,100	486,300	△ 6,200	
国民健康保険特別会計	99,470	104,540	△ 5,070	
後期高齢者医療特別会計	7,950	7,690	260	
健康福祉交流館特別会計	6,510	6,650	△ 140	
町営駐車場特別会計	6,160	7,990	△ 1,830	
下水道事業特別会計	34,690	34,520	170	
農業集落排水事業特別会計	7,350	8,850	△ 1,500	
簡易水道事業特別会計	20,510	16,710	3,800	
水道事業会計	3条予算	17,620	17,530	90
	4条予算	16,400	16,760	△ 360
合計	696,760	707,540	△ 10,780	

一般会計の町民1人当たりの予算額は**608,569円**(608,941円)となります。

民生費	教育費	土木費	総務費	公債費
130,998円(146,300円)	99,172円(80,028円)	97,954円(87,908円)	68,359円(62,659円)	64,392円(64,944円)
農林水産業費	衛生費	商工費	消防費	その他
41,474円(76,758円)	37,924円(40,117円)	28,784円(16,105円)	27,787円(22,843円)	11,725円(11,279円)

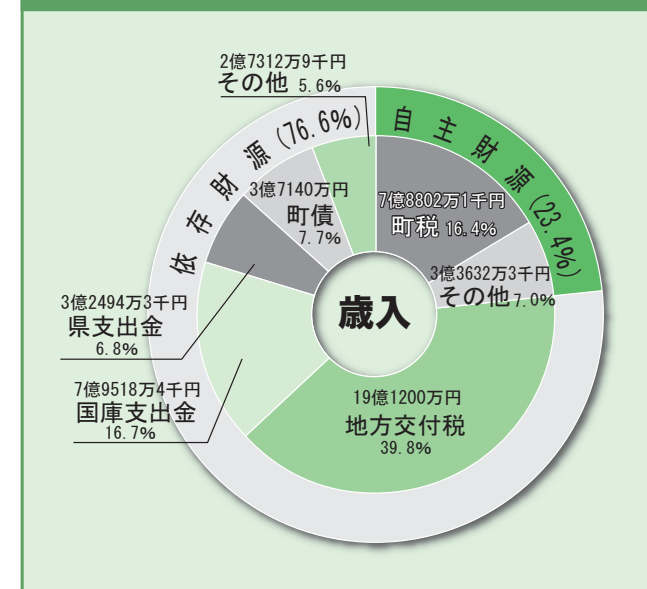
※平成29年3月1日現在の人口7,889人、()内は前年度の数値、平成28年3月1日現在の人口7,986人でそれぞれ計算(外国人住民を含む)

歳入

歳入を見ると、自主財源では財産収入や繰入金などの減額により、全体で11億2434万4千円と、前年度当初比1億9325万8千円の減額となりました。

依存財源では、国庫支出金および地方交付税の増額が見込まれ、全体で36億7665万6千円と、前年度当初比1億3125万8千円の増額となりました。

一般会計歳入



歳出

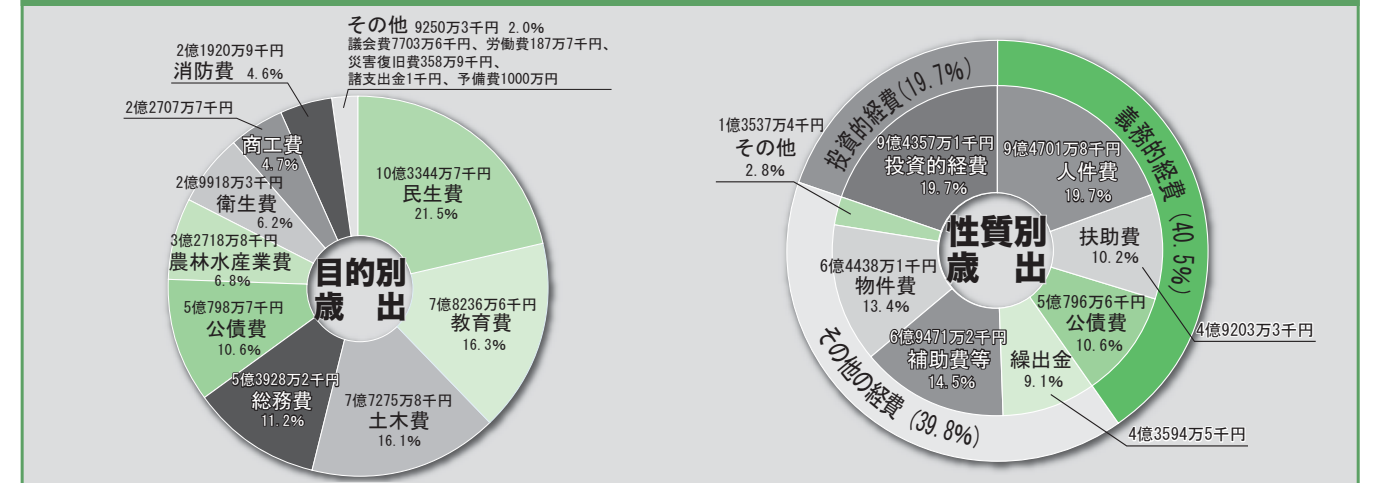
歳出を目的別に見ると、民生費が10億3344万7千円と最も大きな割合を占めています。次いで、教育費7億8236万6千円、土木費が7億7275万8千円、総務費5億3928万2千円、公債費5億798万7千円、農林水産業費3億2718万8千円、衛生費2億9918万3千円、以下商工費、消防費と続きます。

性質別に見ると、投資的経費は道路改良事業、特別史跡無量光院跡保存整備事業などの普通建設事業が9億

3998万2千円、災害復旧事業が358万9千円と、前年度当初比1億7769万3千円の減額となっています。

義務的経費については、公債費は5億796万6千円と前年度当初比1066万円の減額となりました。人件費は給与改定や国際交流員など特別職の増などにより984万6千円の増、扶助費は医療費助成の増などにより1470万5千円の増額となり、全体で19億4701万7千円と、前年度当初比で1389万1千円の増額となりました。

一般会計歳出





「浄土の館」正面玄関



厨房



シャワー室

旧老人憩いの家「延年荘」を改修し整備を進めていた宿泊交流体験施設「浄土の館」が完成しました。
町では、この施設を世界遺産登録に係る浄土思想に関する学習の場、観光客などの宿泊・体験の場、まちの情報発信の拠点として活用し、地域の活性化と観光振興を目指してまいります。
今後町では、経営参画者の育成支援と開業に向けた準備を進め、7月のオープンを目指してまいります。

平成29年
7月
オープン(予定)

浄土の拠点施設
宿泊交流体験施設
「浄土の館」が完成



「浄土の館」フロア図

「浄土の館」施設概要

- ▷ 宿泊施設5室(うち2部屋は大広間を兼ねる)
- ▷ 談話室▷ 厨房▷ トイレ(男・女)
- ▷ シャワー室2室▷ 倉庫▷ 洗面・洗濯室
- ▷ 脱衣室▷ 事務室▷ 管理人室ーなど

経営参画者を募集しています

「浄土の館」の管理運営は、指定管理者に委託することになりますが、運営団体への経営参画を希望する人を募集しています。

■対象者…運営団体への経営参画を希望する町民で、おおむね40歳以下の人

■条件

① 4月から6月まで町が行う経営参画者の育成支援(経営コンサルタントによる開業に向けた準備)に参加可能な人

② 集まった参画希望者で会社やNPOなどを組織するなど、専属で施設の経営にあたる人
※詳しくはお問い合わせください。

■内容…経営体制の構築、運営方法の検討など

■募集人数…3人程度

■申し込み方法…4月10日(月)までに履歴書(市販のもので可)をまちづくり推進課へ提出してください。

■申し込み・問い合わせ先

まちづくり推進課 ☎46-5578



宿泊室(大広間)



宿泊室(洋室)



宿泊室(和室)



道の駅平泉～黄金花咲く理想郷～

4月27日(木)13:00
オープン!

「道の駅平泉」正面玄関



レストラン厨房



物産施設



男子トイレ



エントランスホール

4月27日(木)、国道4号沿いに、本町の道の駅がよいよオープンします。地場産野菜をはじめ加工食品、工芸品などを扱う物産施設や、地元食材を利用したメニューを提供するレストランなど魅力満載の施設です。
この施設は、国と町で整備を進め、北東北のゲートウェイとして、観光情報を発信するとともに、地域産業の活性化や防災機能を担い、柳之御所遺跡など歴史的風景と調和した魅力的な木造空間を持つ建物となっています。
地域活性化の新たな拠点となる道の駅平泉にぜひお越しください。

■開所式
日時：4月27日(木) 午前9時～
場所：道の駅平泉
※一般開放オープンは午後1時からとなります。
問い合わせ先…まちづくり推進課
☎46-5578

「道の駅平泉」施設概要

- 名称…道の駅平泉 (※愛称…黄金花咲く理想郷)
- 指定管理者…株式会社浄土の郷平泉
- 所在地…平泉町平泉字伽羅楽112-2
- 敷地面積(建物延床面積)…約10,400平方メートル(約1,567平方メートル)
- 主な施設…▷ 物産施設▷ レストラン▷ 軽食コーナー▷ 観光案内所▷ 休憩所▷ トイレ▷ 駐車場(大型車22台、普通車124台)▷ 電気自動車用充電器▷ 非常用発電機▷ 大型受水槽▷ 備蓄倉庫ーなど

平成29年度 職員体制

◎課長級の異動

4月1日付で町職員の人事異動を発令しました。
新体制となった職員配置は次の通りです。

※「(兼)」は兼務を、「(併)」は併任、「(非)」は非常勤特別職を指します。
※小中学校は、町職員のみ掲載しています。



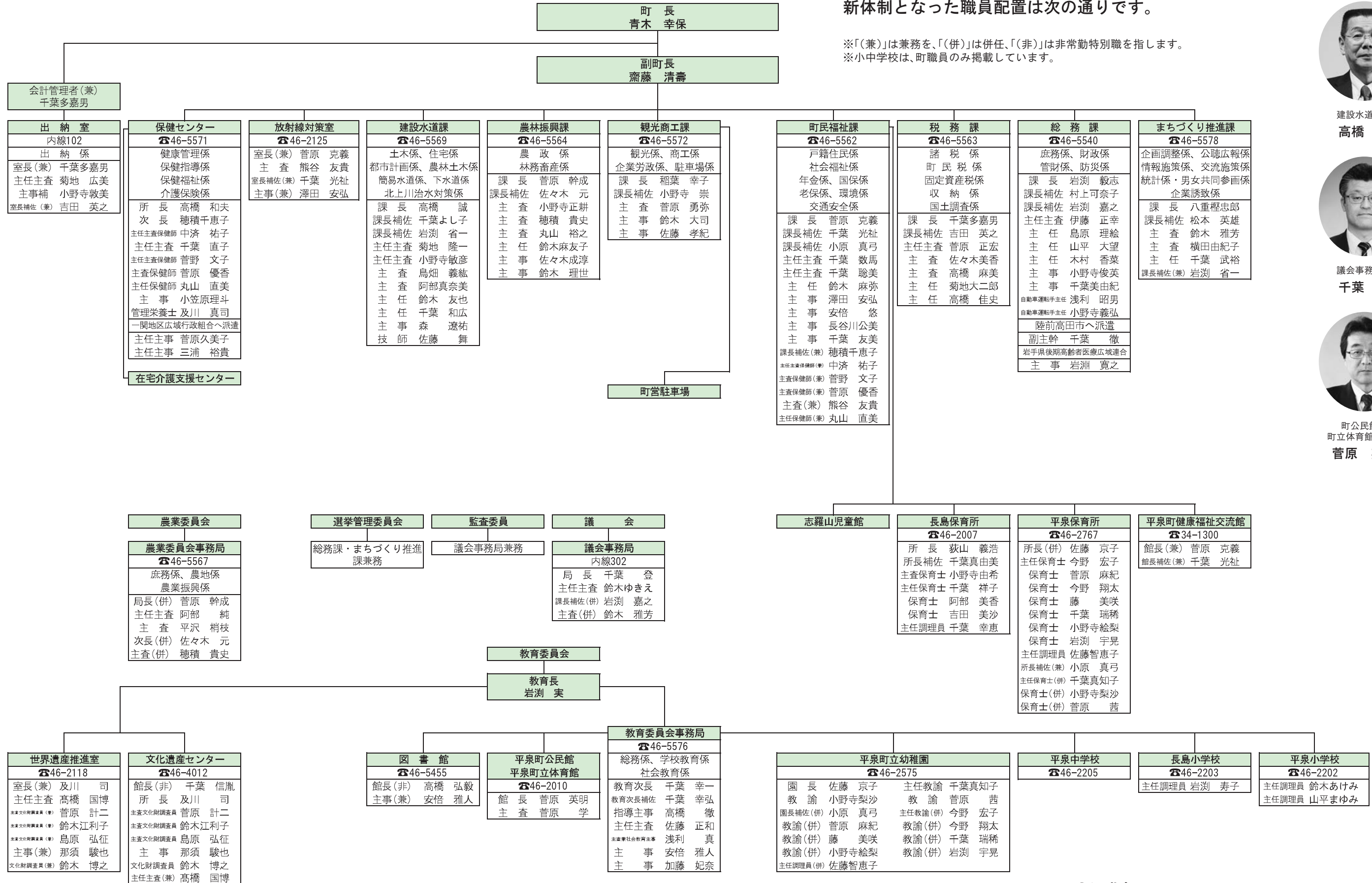
建設水道課長
高橋 誠



議会事務局長
千葉 登



町公民館長
町立体育館長兼務
菅原 英明



◎退職者(3月31日付け)

- ▷ 建設水道課長 鳥畑 正彦
- ▷ 保健センター次長 滝沢エイ子

農業委員および農地利用最適化推進委員を募集します

農業委員の選出方法は、公選制および団体・議会による推薦並立制が廃止され、町長が農業者などからの推薦の求めや募集を行い、委員候補者を決定し、議会の同意を得て任命する方法に改められました。また、農地利用最適化推進委員が新設され、農業委員会が農業者などからの推薦の求めや募集を行い、選考し委嘱することとなりました。

■募集人数・応募資格・業務内容
 ①農業委員：7人
 ②農地利用最適化推進委員：12人

▽農業委員と連携し、担当する区域(別表)において、主として農地等の利用の最適化の推進のための活動を行います。

▽農地等の利用の最適化の推進に熱意と識見を有し、その推進のための活動を行うことができる人

▽農業委員と連携し、担当する区域(別表)において、主として農地等の利用の最適化の推進のための活動を行います。

■募集受付期間
 4月3日(月)～5月8日(月)
 ※午後5時15分までに持参・必着

■任期：7月20日から平成32年7月19日までの3年間(予定)

■報酬・旅費額
 報酬年額

農業委員：23万5千円(会長、会長職務代理者は別途規定)
 農地利用最適化推進委員：20万円

▽旅費額
 実費相当額、町条例によります。

■募集方法：推薦(団体・法人推薦または3人以上の農業者個人連名による推薦)または応募(自薦)によります。所定の様式に必要な書類を添え期限までに持参または郵送により提出してください。

■選任方法など
 ①農業委員：町長は、委員候補者を選考、決定した後、町議会の同意を得て、任命します。なお法令などの規定により委員には女性、50歳以下の青年、農業に精通する利害関係を有しない者を含むとともに、委員の過半数を認定農業者とするなど、選考にあたっての条件があります。

②農地利用最適化推進委員：農業委員会が選考し、委嘱します。農業委員会は、応募などの結果をもとに1区域につき1～2人の推進委員を決定します。

■申し込み・問い合わせ先
 農林振興課 ☎46-5564
 農業委員会 ☎46-5567

(別表)担当区域

区域	行政区	人数
1	1区、2区	1人
2	3区	1人
3	4区、5区	1人
4	6区、7区	1人
5	8区、9区、10区	2人
6	11区、12区、13区	1人
7	14区、15区	1人
8	16区、21区	1人
9	17区、18区	2人
10	19区、20区	1人

結婚サポートセンター「i-サポ」の入会登録料を全額助成

町では、未婚化・晩婚化に歯止めをかけ、町内への定住促進を図るため、「いきいき岩手」結婚サポートセンター「i-サポ」の入会登録料を全額助成します。

■助成額
 入会登録料(1万円)

■対象者：本町に住居登録している人
 ※1人につき1回限りの助成です。
 ※助成を受けるための書類を入会手続きの際に、「i-サポ」窓口で記入いただきます。役場での手続きは不要です。

※助成対象者であれば入会手続き時に入会登録料は掛かりません。助成する入会登録料は、町から「i-サポ」に支払います。

■「i-サポ」とは？
 結婚を希望する独身男女の出会いの支援のため、会員登録制によるコンピュータのマッチングシステムを利用し、理想のパートナー探しをサポートします。専用端末での相手検索は、自身が希望する条件に合った人のみ表示され、なおかつ登録時にニックネームを使用できるため、個人情報も保護されます。「i-サポ」に登録されている人は、県内に住んでいる人か勤務している人、または県外に住んでいても結婚後相手の人と県内に居住できる人で、結婚を希望する20歳以上の独身者です。

また出会いイベントの情報提供(無料メルマガ配信)なども行っています。詳細は「i-サポ」ホームページ(<http://www.ikiiki-iwate.com>)をご覧ください。

■登録から結婚・退会までの流れ
 ①電話連絡(予約制)②会員登録(センターに向きます)③相手検索(専用タブレット端末で、条件に合った相手のプロフィールを検索し合いたい人を選択)④お見合い申し込み(センタースタッフが調整)⑤お見合い(スタッフ立会いのもと、センターでお見合い)⑥交際スタート(双方に交際意思があると確認された場合、センターから相手の連絡先が伝えられ、交際スタート)⑦結婚・退会

■「i-サポ」盛岡
 ▼開所時間
 (平日)午前10時～午後7時
 (土日)午前9時～午後6時

▼場所
 農林会館6階(盛岡市菜園)

▼予約・問い合わせ先
 ☎019-601-9955

■その他
 平成29年度中に県南地区にもサポートセンターが開設予定です。詳細が決まりましたら、広報誌でお知らせします。

■問い合わせ先
 まちづくり推進課 ☎46-5578

4月16日(日)は「一斉清掃の日」です

みんなで協力して、公衆衛生の向上を図り、清潔で住みよい町にしましょう。

■清掃場所
 住宅周辺、道路、河川、公園など、各行政区の清掃をお願いします。

※地区によって、清掃場所や時間が異なります。詳細は、各行政区や班の指示に従ってください。

■清掃後のごみの排出先と排出方法
 集めたごみは各地区の集積所においてお願いします。

▽燃やすごみや燃やせないごみなどに分類し「指定袋」に入れてください。

▽分別されていないものは、ルール違反ごみのステッカーが貼られる場合があります。

■分別区分
 びん：油のびん、汚れが取れないものは「燃やせないごみ」に分別してください。

▽ペットボトル：汚れの取れないものは、「燃やすごみ」に分別してください。

▽缶：汚れの取れない缶は「燃やせないごみ」に分別してください。

▽スプレー缶：材質、汚れの取れないものなどに関わらず、穴を開けて「缶」に分別してください。

▽プラスチック製容器包装、発泡スチロール、食品トレイ：汚れの取れないものは「燃やすごみ」に分別してください。

■回収
 集められたごみは業者が収集運搬します。一般家庭ごみの収集日に回収しますので、その間、集積所にごみが残っている場合があります。

▽側溝清掃などによる土砂、汚泥については回収できません。

■問い合わせ先
 町民福祉課 ☎46-5562



春の狂犬病予防注射

「狂犬病予防法」により、狂犬病予防注射は年1回の接種が義務づけられています。狂犬病は現在日本では発生していませんが、日本以外の多くの国では今も流行し続けている病気です。これからも国内での流行を防ぐため、「ご協力をお願いします」。

■日程：左表の通り

■接種対象：生後91日以上全ての犬
 ■料金：3100円
 ※おつりのないよう準備をお願いします。

▽注射時には、保健センターから送付されるハガキと注射料金を忘れずに持参してください。

▽注射中に犬が逃げ出すことのないよう、事前に首輪などの点検をお願いします。

■問い合わせ先
 保健センター ☎46-5571

■その他
 当日、注射会場では犬の登録も実施します。登録料は3000円(注射料金と別途)です。

■問い合わせ先
 保健センター ☎46-5571

▽排泄物の処理は、飼い主が責任を持って行ってください。

▽訪問注射を希望する場合や期間中に注射を受けられない場合は、後日動物病院に連絡の上、接種してください。



狂犬病予防注射の日程

期日	場所	時間
4月18日(火)	14区公民館	9:00～9:15
	長部地区交流センター	9:30～9:45
	小島神社鳥居付近	10:00～10:15
	20区コミュニティセンター	10:30～10:40
	旧小島小学校付近	10:55～11:10
4月19日(水)	長島体育館	11:25～11:55
	大佐公民館	9:00～9:15
	佐野公民館	9:30～9:40
	祇園公民館	9:50～10:00
	12区町浄水場付近	10:15～10:30
4月20日(木)	13区公民館	10:45～11:00
	2区公民館	11:15～11:30
	瀬原屯所付近	11:45～11:55
	3区雷神社付近	9:00～9:05
	戸河内コミュニティセンター	9:20～9:25
	小野寺誠吉祥宅付近	9:40～9:45
	4区ふれあいセンター	10:00～10:10
5区公民館	10:25～10:35	
6区河原橋付近	10:50～11:00	
7区公民館	11:15～11:25	
町保健センター	11:40～12:10	

「西行桜の森まつり植樹会」参加者募集

■日時：4月22日(土)

午前10時から午後1時

※小雨決行

■場所：西行桜の森 木工芸館「遊鶴」
(長島字深山95-741)

■内容

▽西行桜の森植樹会にてエドヒガン植樹(約1キモ移動)

▽木工芸館「遊鶴」にて昼食後、希望者は西行桜の森を散策

■参加費：大人1000円

(昼食・飲食代として)

■参加方法

4月19日(水)までに電話で事前申し込みをお願いします。

■その他：昼食のほか、ジュース、

育英資金の貸し付けを行っています

■出願資格

▽高校生以上且在学し、保護者または本人が町内に居住している人

▽学業意欲が高く、経済的な理由により修学が困難な人

▽連帯保証人を2人(保護者および保護者以外の者)立てられる人

■受付期間

4月10日(月)～5月10日(水)

■提出書類

▽育英資金貸付願書(現在の学部・学科を志望した理由、将来の目標などについての作文を添付)

※書類は4月3日(月)から教育委員会窓口および町ホームページにて取得できます。

義肢・装具等補装具巡回相談

■期日：5月16日(火)

午後1時30分～午後4時30分
(受付時間は午後2時まで)

■場所：千厩農村労働福祉センター

■相談内容
義肢・装具等補装具の交付・修理要否・適合の判定

■対象者

相談内容による診断、判定などを希望する人

※本人のみでの相談が困難な場合、家族など事情の分かる人の付き添いをお願いします。

■申込締切日

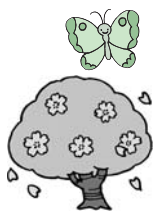
4月28日(金)

※予約制のため事前申し込み必要

■申し込み・問い合わせ先

保健センター ☎46-55571

希望する人
※本人のみでの相談が困難な場合、家族など事情の分かる人の付き添いをお願いします。



■悠久の湯平泉温泉「あったかインフォメーション」

悠久の湯平泉温泉では、毎月26日を「my風呂の日」としてキャンペーンを開催します。

■my風呂の日

▽期日：毎月26日

▽特典

入館料300円で時間制限はなく利用できます。

季節運行高速バス(平泉～仙台)直行便を再開します

昨年11月から運行を休止していた高速バス平泉～仙台線が4月1日(土)から運行を再開します。

昨年より観光客の利便を考慮して1日3便となっております。中尊寺からの仙台行きは午後0時40分、午後1時40分、午後3時10分の3本となります。

また、今年からは往復3千円の乗車券も併せて販売します。詳しくは東日本急行株式会社のホームページ(http://www.higashinippon.co.jp/highway/hiraizumi.html)をご覧ください。

■問い合わせ先
観光商工課 ☎46-55572
東日本急行株式会社
☎022-2181-3131



地震による住宅被害復旧補助制度

東日本大震災と平成23年4月7日に発生した余震により住宅が被災した人を対象に、補修費用や改修費用の一部を補助します。

■補修に対する補助額

10万円以上の補修工事の半額(ただし上限は30万円)

※半壊、一部損壊した住宅が対象。応急修理制度を活用した場合は対象外。

■改修に対する補助額

①地震に強くする(現在の耐震基準を満たさない住宅を基準に適合させる工事)

▽耐震改修工事の費用の半額(ただし上限は60万円)

②バリアフリーにする(床の段差解消、手すり設置、高齢者用トイレ設置などの工事)

▽バリアフリー改修工事の費用の半額(ただし上限は60万円)

③県産材の使用

▽県産の木材を積極的に使用した改修工事の費用の半額(ただし

上限は20万円)

■被災宅地復旧に対する補助額
地盤の補強や整地工事、擁壁の設置や補修工事などの復旧工事の費用の半額(ただし上限は200万円)

■利子補給
新築・補修で金融機関などから資金の借り入れをした場合に、その利子の一部を補給します。

■その他
▽工事を着工する前に必ず申請書類を提出してください。着工後の申請は対象外です。なお当該年度内の完了が必須条件です。

▽対象となる工事内容は、それぞれ対象とした場合には、それぞれ補助金が交付されます。

▽予算には限りがあります。対象となる工事内容や手続き方法など、詳しくは建設水道課までお問い合わせください。

■問い合わせ先
建設水道課 ☎46-55569

国民健康保険の届け出

転出・転入や職場の健康保険に加入・脱退したときは、国民健康保険の届け出を必要があります。

届出を行わないと国民健康保険と職場の健康保険料の二重払いになってしまいますので、保険証を

誤って使用した場合に医療費を町へ返納する手続きが発生する場合がありますので、速やかに届け出をお願いします。

■問い合わせ先
町民福祉課 ☎46-55562

放射線量などの測定状況

問い合わせ先

- ▷放射線全般…放射線対策室 ☎46-2125
- ▷農産物測定…農林振興課 ☎46-5564
- ▷給食食材測定…教育委員会 ☎46-5576

〈学校給食食材の測定結果〉

学校や保育所で使用・提供される給食食材や給食の放射性セシウムを測定した結果、全ての食材、学校給食で不検出の結果となりましたので、安全が確認されています。

▷食材測定品目(産地)

コマツナ(平泉)・ジャガイモ(長島・平泉)・ナバナ(平泉)・ハクサイ(長島)

▷測定日…2月15日～3月13日

▷測定機器…食品放射能測定システム(CAN-OSP-NAI)

▷備考…「不検出」は放射性物質が検出下限値未満であることを示します。検出下限値は1kgあたり10ベクレルです。



〈通学路放射線量測定結果〉

児童・生徒が主に通う通学路(町内150地点)の空間放射線量測定を実施しましたので、測定結果についてお知らせします。

本測定における最低値(平均)は、0.05マイクロシーベルト/時、最高値(平均)は0.09マイクロシーベルト/時であり、全測定地点において、国の除染基準である0.23マイクロシーベルト/時を超える地点はありませんでした。

〈定点地点放射線量測定結果〉

毎月測定している公民館・小学校等定点地点(町内33カ所)の空間放射線量測定結果については、全測定地点において、国の除染基準である0.23マイクロシーベルト/時を超える地点はありませんでした。

なお、各地点の線量数値については、平泉町ホームページ(http://www.town.hiraizumi.iwate.jp/)の「暮らし・手続き(放射線)」欄に掲載しています。

農産物の放射性物質検査を実施しています

町内産の農産物などを対象に放射性物質の検査を実施しています。検査を希望する人は、役場農林振興課までお問い合わせください。

平泉の貴重さや価値を世界に 第17回世界遺産講演会

3月5日、平泉世界遺産登録5周年記念事業の最後を飾る第17回世界遺産講演会が平泉小学校体育館で開かれました。テレビ番組「世界ふしぎ発見！」の司会でおなじみの草野仁さんが「いつもチャレンジ精神で～平泉に元気を届けます～」と題して講演し、巧みなトークで町内外から訪れた約350人の聴衆を楽しませました。草野さんは「平和が求められる今の時代だからこそ、平泉の貴重さや価値を世界により一層強くアピールすべきだ」と語り掛けていました。



平泉の地から祈り続ける 毛越寺で「平泉浄土のあかり」

東日本大震災から6年となる3月11日、毛越寺本堂前で「3・11平泉浄土のあかり in 毛越寺」(NPO法人みんなで作る平泉主催)が開かれました。平泉の地から祈り続けるため本堂前に並べられた約200個の世界遺産キャンドルには、次々と参拝者の手で明かりがともされました。

震災発生時刻の午後2時46分になると黙祷をささげ、同寺本堂で東日本大震災物故者の七回忌供養と災害からの復興を祈願する法要が営まれました。

思い出を胸に巣立つ

幼稚園・保育所で卒園式・修了式

町立幼稚園と平泉保育所の卒園式・修了式が3月14日に、長島保育所の修了式が3月25日に行われました。

園児一人一人に卒園証書、修了証書が手渡されると「ありがとうございます」と元気に答え証書を受け取っていました。

お別れの言葉の呼びかけでは、全員が壇上に上がり、元氣いっばいに呼びかけを行う子や、涙を浮かべながらも一生懸命に呼びかけを行う子など、幼稚園・保育所生活での思い出を振り返りながら園舎を巣立ちました。



訪日外国人旅行者の利便性向上へ 海外発行カード対応ATMを設置

3月17日、平泉レストハウス2階に、海外で発行されたクレジットカードや台湾のキャッシュカードで日本円を引き出せるATMが設置されました。台湾金融カードに対応したATMは県内では2カ所目となります。このATMの設置は岩手銀行と町との間で締結した「地方創生に関する協定書」の連携内容の一つ「世界文化遺産『平泉』を核とした観光地域づくり」に資する取り組みであり、町を訪れる外国人旅行者の利便性向上や地域経済の活性化が期待されます。

第1回 Introducing business companies

ものをつくる。ひとを育てる。

さまざまな魅力あふれる町内の企業や事業所の仕事内容などについて紹介します。

■問い合わせ先…観光商工課 ☎46-5572

PROFIT 有限会社プロフィット

■所在地…平泉町平泉字片岡86-21

■代表者…代表取締役 旭厚志

■従業員数…11人

■創業…1983年10月1日

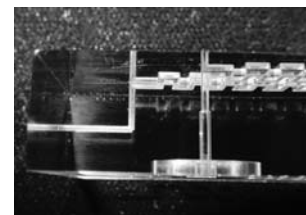
■主な仕事内容

有限会社プロフィットの精密加工技術は、医療用精密部品加工、金型の各種部品、樹脂の製品加工、治工具、自動機関連用パーツ(主要部品)などに利用されています。微細加工や難削材加工、試作加工など多種少量での一貫生産、高精度加工を得意としています。

2012年にはJST復興促進プログラムに採択され、一関工業高等専門学校(原准教授)との共同研究に取り組み、樹脂加工で困難とされるアクリルでの鏡面穴加工をワンパス(小径ドリルを使い、先端に超音波振動を与えて一度の切り込みで仕上げる加工で、穴の内面が鏡面となる)で仕上げる技術を確立しました。

■問い合わせ先…☎46-5273 ☎46-3990

ホームページ(<http://profit.html.xdomain.jp/>)



アクリル樹脂への鏡面穴加工



加工された製品

interview

微細加工技術の追求とあくなき挑戦



代表取締役
旭厚志さん

「多様な環境のもとでもお客さまに満足してもらえるように、私たちにしかできない高付加価値の微細加工に取り組んでいます」と笑顔で話す旭厚志さん。少数精鋭の卓越した技術力と職人魂で、医療用精密部品など新しい分野に挑戦し、日々加工技術の研究を重ねています。「当社の豊かな経験と技術力により、確かな品質を提供することを心掛け、今後も多くのお客さまから『任せてよかった』と思われる会社であり続けるため、社員一丸となって頑張ります」と力強く話してくれました。



独自の技術で幅広く対応します

平泉を掘る

無量光院跡の整備は平成24年度から行っており、5年目の28年度は中島と北小島を対象に行いました。

北小島は中島の北側に位置する小さな島で平成17年に発見されました。無量光院跡がモデルとした京都府宇治市の平等院にも中島の北側に同じような島があり、平等院との類似性を伺える貴重な存在です。

今回発掘調査の成果に基づき当時の形に復元・盛土し、表面に芝を張りました。平等院よりも1.5倍ほど大



復元された北小島と中島(北東から)

きい無量光院跡の北小島は、これまで地面の下に眠っていましたが、今回の整備で大きさや他の島との位置関係が視覚的に分かるようになりました。

発掘最前線⑮

— 無量光院跡の整備 —

また、本年度も4月下旬から11月まで、照井土地改良区のご協力を得て、無量光院跡の水張りを行う予定です。水を張ることにより12世紀当時の苑池空間が再現されます。特に今年は中島と北小島が整備されましたので、これまでよりも島の形状や位置関係が分かりやすくなっています。

張ったばかりの芝が根付くまで、島への立ち入りは禁止となっていますが、復元された北小島と併せてぜひご覧ください。なお、島への立ち入り公開は、お盆期間中に期間限定で予定していますので、今しばらくお待ちください。



昨年度の水張りの様子(東から)

成人風しん予防接種(任意)費用の 助成事業を継続します

妊婦、特に妊娠初期の女性が風しんにかかるると、生まれてくる赤ちゃんにも感染し、耳が聞こえにくい、目が見えにくい、生まれつき心臓に病気があるなど「先天性風しん症候群」と呼ばれる病気にかかってしまうことがあります。

町では風しんの発症や流行を予防するため、成人を対象に風しん、麻しん風しん混合予防接種の費用の一部助成を継続して行います。

■接種対象者

町内に住所があり、昭和43年4月2日から平成10年4月1日生まれの人(平成29年度中に20〜49歳になる人)で、次に該当し予防接種を希望する人
▽妊娠を希望している人
▽妊婦の配偶者および同居の家族
※ただし、平成2年4月2日から平成10年4月1日生まれの人で、麻しん風しん混合(MR)または風しん3期・4期接種済みの人は除きます。

■実施場所

次頁の【別表】予防接種委託医療機関一覧をご覧ください。接種を希望する人は、事前に医療機関に予約のうえ接種してください。

■接種期間

4月1日〜平成30年3月31日

■接種内容と費用助成額

一人1回、どちらかのワクチンを接種するもので、次の費用を上限として町が負担します。なお、上限を超えた分については自己負担となります。

▽風しん(単抗原)

3000円

▽麻しん風しん混合(MR)

4700円

※生活保護世帯の人は全額町が費用を負担します。

※償還払い(医療機関で全額支払った接種費用を後からお返しする)は行いません。

■予診票

予診票は、各医療機関の窓口で発行します。

ただし生活保護世帯の人は、保健センターの窓口で予診票を交付しますので、保健センターまでお越しください。

■予防接種を受けた後の注意

▽女性は、接種後少なくとも2カ月間の避妊が必要です。

▽風しんの感染や風しんの予防接種によってすでに免疫を持っている人が再度接種を受けても、副反応が起こるなどの問題はありませぬ。

また、麻しんワクチンを2回以上受けたことのない場合は、風しんと麻しん予防の観点から麻しん風しん混合ワクチン(MR)を選択することをお勧めします。



むし歯のない 3歳児

このコーナーでは、町の健康診査で「むし歯のない3歳児」として表彰されたお子さんを紹介します。付き添いの保護者の方から、むし歯ゼロへの取り組みなどをお聞きしました。



武田 樹くん

「夜の仕上げ磨きと磨いた後はタブレットを与えています」



田中 優花ちゃん

「朝、夜は仕上げ磨きをして、飲み物はお茶にして、おやつは時間を決めています」

子育ての広場



新年度のスタートです。環境が変わることの多いこの時期、新しい環境に対して子どもたちは期待と喜びでドキドキ、ワクワクすることでしょう。しかしその一方、環境が変わることに對して不安が顔をのぞかせるかもしれません。子どもたちがいざだちや落ち着きのない行動をとっても、新しい生活に慣れるまで、ぜひ子どもたちの成長を温かく見守ってあげてください。

子育て支援センターでは、本年度も楽しい活動を計画しています。子育て支援センターでのみならず、のびのびクラブ、給食試食会だけでなく、その他にも町内各所で子育て支援事業が開催されます。



絵本の読み聞かせの様子

広報ひらいずみや子育て支援センターだよりで開催日などを確認し、子育て支援活動をぜひご利用してください。活動についての詳しい内容を知りたい場合は、各施設に直接お問い合わせください。

4月の予定

◎園開放日(園庭・園舎)

▽子育て支援センター

▽長島保育所 毎週月・水・金曜日

◎のびのびクラブ

◎みんなの広場

◎給食試食会

※ただいま活動を計画中です。4月については園開放をご利用ください。

■問い合わせ先

子育て支援センター (平泉保育所内) ☎46-2767

【別表】成人風しん予防接種委託医療機関一覧 (地域別、50音順)

接種を希望する人は、事前に医療機関に連絡をして予約をしてください。

地域	医療機関名	所在地	電話番号	風しん(単抗原)	麻しん風しん混合	地域	医療機関名	所在地	電話番号	風しん(単抗原)	麻しん風しん混合
一関	阿部内科クリニック	一関市竹山町	23-2918	○	○	一関	さとう小児科医院	一関市桜木町	23-4020	○	○
一関	一関中央クリニック	一関市中央町	21-1222	○	○	一関	産婦人科・野田	一関市宇沢	23-0608	○	○
一関	一関病院	一関市大手町	23-2050	○	○	一関	昭和病院	一関市田村町	23-2020	○	○
一関	岩手クリニック一関	一関市中里	21-5111	—	○	一関	すがわら皮膚科クリニック	一関市山目	33-2332	○	○
一関	岩手県立磐井病院	一関市狐禅寺	23-3452	○	○	一関	千葉内科医院	一関市山目	25-3211	—	○
一関	及川内科胃腸科クリニック	一関市宇鳴神	31-3131	○	○	一関	寺崎内科胃腸科医院	一関市青葉	23-6211	○	○
一関	小野寺内科循環器科	一関市末広	23-5600	○	○	一関	中里クリニック	一関市石畑	32-5888	○	○
一関	笠原耳鼻咽喉科医院	一関市五代町	23-4916	○	○	一関	中野内科循環器科クリニック	一関市山目	33-2311	○	○
一関	桂島医院	一関市駅前	21-8883	○	○	花泉	誠信堂医院(小児科)	花泉町浦津	82-3434	○	○
一関	かとうこどもクリニック	一関市山目	33-2211	—	○	大東	一関市国民健康保険猿沢診療所	大東町猿沢	76-2020	—	○
一関	菊池医院	一関市銅谷町	23-7100	○	○	千厩	岩手県立千厩病院	千厩町千厩	53-2101	○	○
一関	木村消化器内科	一関市三関	21-1311	○	○	前沢	下河辺胃腸科クリニック	前沢区長檜	0197-41-3761	○	○
一関	こいわ耳鼻咽喉科・アレルギー科クリニック	一関市山目	33-2117	—	○	前沢	たかはし内科胃腸科クリニック	前沢区二十人町	0197-41-3883	—	○
一関	西城医院	一関市舞川	28-2393	○	○	前沢	千田内科クリニック	前沢区向田	0197-47-4571	○	○
一関	西城病院	一関市八幡町	23-3636	○	○	前沢	美希病院	前沢区古城	0197-56-6111	○	○
一関	齊藤産婦人科医院	一関市中央町	23-6946	○	○	水沢	板倉小児科医院	水沢区福吉町	0197-22-3922	○	○
一関	佐藤胃腸科内科医院	一関市山目町	23-9678	○	○	—	—	—	—	—	—



平泉小学校

☎46-2202



長島小学校

☎46-2203



平泉中学校

☎46-2205

卒業証書授与式「別れの言葉」

3月17日、卒業証書授与式が行われました。60人の卒業生たちは、6年間の思いを胸に堂々と式に臨みました。「夢と希望を抱き、新しい一歩を踏み出します」別れの言葉は、感謝と決意に満ちあふれた感動的なものとなりました。合唱「大切なもの」旅立ちの日にでは、6年間の集大成にふさわしい自信と希望に満ちた美しい歌声が式場に響きました。自分の課題と目



心のコもった別れの言葉

標に向けてひたむきに努力し、着実に成長してきた6年生は、下級生たちにとつて頼りになる憧れの存在でした。式に出席した4、5年生の一生懸命で力強い呼びかけと合唱からは、「次は自分たちが頑張る番だ」という強い意志がひしひしと感じられました。



来賓の方々への感謝の言葉 在来生からの送る言葉や合唱

去る3月17日「第40回卒業証書授与式」を実施しました。齋藤副町長をはじめ、たくさんのご来賓の皆さまに見守られ、感動のうちに14人の6年生が小学校を巣立ちました。

4月から新入生も加わり、新たな平泉小学校の歴史がより深く豊かに刻まれていきます。

卒業証書授与式は、1年間本当にありがとうございました。29年度は4月6日に始業式、7日には10人のかわいい1年生を迎え、入学式を行う予定です。



小学校生活を振り返る卒業生

3月15日の卒業式で63人の3年生が巣立ちました。式の後半では卒業生がステージ側に移動し、在校生と対面する形に並び替えを行い、合唱を中心とした卒業生と在校生の最後の交流が行われました。

「先輩たちと学校生活を送ることができて、私たちは本当に幸せでした。皆さんの思い出をありがとうございます」と在校生代表の菅原陽友さんが送辞を述べ、在校生はその思いを合唱曲「時を越えて」に乗せて卒業生に届けました。



卒業生のことば

歩を力強く踏み出します。これからも私たちの歩みを見守っていてください」と卒業生代表の千葉和花奈さんが答辞を述べ、卒業生からは合唱曲「桜散る頃」僕達のLast Song」と「未来へ」の2曲が披露されました。式場にいる全員に、今日という旅立ちのときを迎えた思いや気持ちが届く歌声でした。

その後、全校生徒と一緒に合唱「平泉伝説」を歌い、合唱曲に乗せて、心に響く感謝と決意を表す生徒たちの素晴らしい活動となりました。

ニユースポーツ講習会を開催

2月26日、教育委員会主催の平成28年度ニユースポーツ講習会を長島体育館で開催しました。

この講習会はニユースポーツの普及啓発と、各行政区スポーツコーディネーターと町スポーツ推進委員の相互の交流・親睦、資質向上を図ることを目的に毎年開催しています。講習会当日には町民約30人が参加して行われました。

ンタグラゲビーの各種目を体験しました。このうちドッジボール(スポンジ状のフリスビー)を使ったドッジボールでは、ゲーム中みんなだとも楽しそうにプレーする姿が見られました。



スラックラインに挑戦中

またスラックライン(綱渡りを低く短くしたスポーツ)は、手軽に綱渡りを楽しみなながら、体幹や平衡感覚を鍛えることができます。参加者たちは真剣な眼差しでスラックラインに挑戦していました。

平泉中女子バレー部3位 平成28年度一関地方中学校春季バレーボール大会

平成28年度一関地方中学校春季バレーボール大会兼第25回県中学校バレーボール大会一関地区予選(二関市バレーボール協会主催)が3月4日・5日と一関市総合体育館・桜町中学校体育館を会場に開催されました。

平泉中女子バレー部は予選で、厳美中に2-0、一関東中に2-1で勝利し、決勝トーナメントに進出しました。

決勝トーナメントでは初戦を一関中と対戦し2-1で勝利。準決勝は、萩荘中と対戦し、惜しくも0-2で敗れました。3位決定戦では室根中と対戦し、2-1と接戦を制して3位入賞を果たしました。なお、県大会は5月6日・7日(予定)に宮古市を会場に開催されます。



県大会での活躍が期待されます

11区が見事優勝! 2016町内行政区対抗バスケットボール大会

町内行政区対抗バスケットボール大会(町バスケットボール協会主催)が3月5日、平泉中学校体育館で開催されました。3行政区から約30人が参加し、毎試合白熱とした戦いとなりました。

大会には8区、11区、16区が参加。強豪ぞろいの中、11区が息の合ったプレーで見事優勝を勝ち取りました。

- ▽優勝 11区
- ▽準優勝 8区
- ▽第3位 16区



優勝を果たした11区のメンバー

スポーツ少年団の団員募集

本年度のスポ少団員募集は、4月10日ごろから学校を通じて行われる予定です。募集する種目は▷野球▷サッカー▷バレーボール▷ソフトテニス▷ミニバスケットボール▷剣道▷空手道▷卓球一

の予定です。スポ少の活動から、スポーツする喜び、スポーツを通じた体と心の健全育成を目指しましょう。

■新規スポーツ少年団募集

本年度新たにスポ少を立ち上げる予定がある場合は、4月5日(水)までに町スポーツ少年団事務局(役場教育委員会内 ☎46-5576)までご連絡をお願いします。



団員を募集しています(平泉卓球スポ少)

◆今月の受講生募集

ガーデニング教室【全4回】

春の暖かい風が吹いてきました。陽光に誘われて、草木も芽吹く季節です。

皆さんガーデニングを始めてみませんか？

開催日と場所など

- ▷ 4月28日(金) 見学会
場所…国営みちのく杜の湖畔公園
時間…9:00～16:00
参加費…500円
- ▷ 5月11日(木) 講習会・見学会
場所…泉ボタニカルガーデン
時間…9:00～16:00
参加費…3,000円
- ▷ 6月11日(日) 見学会
場所…オープンガーデンおうしゅう
時間…9:00～12:30
参加費…500円
- ▷ 平成30年2月17日(土) 見学会
場所…世界の椿館・碁石
時間…10:00～16:00
参加費…600円

対象…町民
定員…先着20人
申込期限…4月17日(月)

地元のパソコン教室(入門編)

パソコンの使い方教室を▷入門編▷ワード編▷エクセル基礎編▷エクセル応用編▷年賀状編に段階を分けて開催します。

まずは、入門編からチャレンジしてみたいかがでしょうか？

期日…5月11日～6月8日
毎週木曜日
時間…9:30～11:30
場所…町公民館 I T室
講師…わかやまパソコン教室 若山文一さんほか
対象…町民と町内在勤者
参加費…1,000円
定員…先着20人
申込期限…4月21日(金)

登山教室

初心者・初級者向けのやさしい登山教室です。初めての人でも大歓迎！ 興味のある人はぜひお申し込みを！

期日…5月12日(金)
時間…9:00～15:00(予定)
場所…国見山(北上市)
講師…緑を守り育てる一関森木会議 千葉一男さん
対象…町民と町内在勤者
参加費…200円
定員…先着20人
備考…登山靴は必ず準備してください。
申込期限…4月24日(月)
※募集は回ごとに行います。

今後の予定

- 第2回…7月21日(金) 宮城県加美町 船形山
- 第3回…9月8日(金) 八幡平市 三ツ石山

フラダンス教室【全8回】

ハワイアン音楽に合わせて、体を動かすことで心身ともにリラックスしませんか？

期日…5月18日～7月6日
毎週木曜日
時間…19:00～20:30
場所…長島公民館 ホール
内容…初歩から学ぶフラダンス
講師…ポリネシアンダンス教室 レイアロハ 矢守春菜さん
対象…町民と町内在勤者
参加費…1,000円(初回のみ)
定員…先着20人
申込期限…5月1日(月)
※動きやすい服装でお越しください。



昨年の教室の様子

◆今後の予定

募集については後日広報やチラシなどで行います。

東夷大学・東稲大学

講演会や町外研修などを通して、新たな発見や体験があるかも？

皆さまの参加をお待ちします。
期間…5月～平成30年2月
時間…10:00～11:30(予定)
場所
▷東夷大学 役場201会議室など
▷東稲大学 長島公民館など
内容…講演、町外研修など
対象…60歳以上の町内在住者
申し込み先…各地区老人クラブ
問い合わせ先…町公民館

初歩から学ぶ平泉の歴史ウォーキング教室

知っているようで知らない町内の再発見や奥州藤原氏に関連する資産をウォーキングを通して学びます。

期間…5月末～10月末
場所…戸河内地区、骨寺荘園など
内容…ウォーキング、歴史学習
講師…平泉文化遺産センター 館長 千葉信胤さんほか
対象…町民
参加費…無料



昨年の教室の様子

本年度も各種教室の募集や活動内容を順次掲載していきます。お見逃しのないよう毎月公民館だよりを確認してください。

今月のテーマ展示

「ドキドキ☆ワクワク♡ウキウキ♪春！」

春を過ごすのに最適な本や、春におすすめの本を集めました。



「東夷寺花だより」

井上ひさし/文藝春秋

鎌倉の四季を背景に女たちの「駆け込み寺」を描く、笑いと涙の傑作時代連作集。



「すくすく のはら」

近藤薫美子/アリス館

卵から成虫へとすくすく育っていく虫たちの野原の様子が描かれています。

4月の休館日

- ◎毎週月曜日
- ◎28日(金) 館内整理日
- ◎29日(土) 昭和の日

新着図書

- ▶「きみが来た場所」 喜多川泰/ディスカヴァー・トゥエンティワン
- ▶「小学生になったらどうするんだっけ」 辰巳渚/毎日新聞出版
- ▶「カツオが磯野家を片づける日」 渡部亜矢/SBクリエイティブ
- ▶「冠婚葬祭お金とマナー大事典」 主婦の友社 編/主婦の友社 一ほか約60冊

4月の行事予定

- ▶おはなし会/22日(土)10:00～/町立図書館児童コーナー/図書館職員による読み聞かせなど

平成29年度 町立図書館ご利用案内

- 開館日(毎週月曜日は定休日)
火曜日～日曜日まで(祝日・館内整理日・年末年始・臨時閉館日を除く)
- 開館時間
▷火～金曜日 9:00～19:00 ▷土～日曜日 9:00～17:00
- 貸出冊数と貸出期間(一人当たり)
▷図書資料(本・雑誌)は10冊まで2週間▷紙芝居は5冊まで2週間
▷視聴覚資料(ビデオ・DVD・CD)は、各1点2週間
- 貸出期間の延長(貸出期限内に電話、口頭などのご希望)
▷図書資料は、1回に限り返却予定日から1週間延長が可能ですが、予約がある場合は延長不可です。▷視聴覚資料については延長不可ですが、予約がない場合は返却後すぐに貸し出しが可能です。
- 予約サービス
ご利用希望の資料(本・DVD・ビデオ・CD)が貸し出し中の場合、返却後、予約者に優先的に貸し出します。予約された資料が返却された時点で、予約者に電話にて連絡します。
- リクエストサービス
ご利用希望の資料が当館にない場合、他図書館から取り寄せたりすることができます。また職員で検討し、購入する場合があります。
- コピーサービス(有料)
当館が所蔵している資料に限り、著作権法の範囲内でコピーします。
- レファレンスサービス
利用者の質問に対して、回答となる情報探しを手伝います。

【昨年度購入の郷土関係資料紹介】

- ▷東北の中世史5 東北近世の胎動 高橋充編/吉川弘文館
- ▷鎌倉幕府と朝廷 近藤成一/岩波新書
- ▷講座東北の歴史2 都市と村 入間田宣夫/清文堂出版
- ▷講座東北の歴史3 境界と自他の認識 入間田宣夫/清文堂出版
- ▷漫画後三年合戦物語 胡原おみ/オアシス
- ▷中世武士と土器 八重樫忠郎編/高志書院
- ▷義経北紀行伝説1 平泉篇 山崎純醒/批評社

〈4月〉おすすめの子供図書コーナー

- ☆【絵本】「すずすずやタヌキがねていたら」 渡辺有一/文研出版



「今日は"よるこぼせ"弁当」

Kaori(ttkk)/三オブックス

「嫌がらせ弁当ママ」による、絆を繋いだ思い出のお弁当レシピ集、第2作。

「田代島ねこ便り」

ねこ太郎/実業之日本社

ねこ好きの聖地とよばれる田代島のボス猫「ねこ太郎」の、ほっちゃんけた毎日を描く。



戸籍の窓

(2/21～3/20届出分)

◆人口の動き 3月1日現在

男	3,815 (+4人)	転入	19 (2月中)
女	4,074 (-2人)	転出	8 (2月中)
人口	7,889 (+2人)	出生	4 (2月中)
世帯	2,650 (+4世帯)	死亡	13 (2月中)

※ () 内は前月からの増減

ご寄付ありがとうございました

●町へ

岩手県町村会……………110,000円
住田町……………10,000円

《ふるさと応援寄附基金》

鈴木孝夫さん(東京都)……………50,000円

《世界遺産推進基金》

平泉町世界遺産推進協議会(平泉文化遺産センター設置募金箱から)……………867,653円
みちのくコカ・コーラボトリング株式会社……………258,067円

●町社会福祉協議会へ

鈴木幸子さん(新井田)……………50,000円

平泉町グラウンドゴルフ協会……………16,700円

19区青年部……………30,000円

町では毎月1回、1日に発行している町広報誌「広報ひらいずみ」に掲載する有料広告を募集しています。

企業、事業所、商店などの宣伝やイベント告知などさまざまな用途にご活用ください。

問い合わせ先…まちづくり推進課 ☎46-5578

健康・医療

4月の夜間救急当番医

日程	地区	医療機関	日程	地区	医療機関
3日(月)	西	桂島医院 ☎21-8883	17日(月)	西	達田内科医院(花泉町) ☎36-3336
	東	室根診療所(室根町) ☎64-2127		東	千蔵ひかりクリニック(千蔵町) ☎51-1156
4日(火)	西	木村消化器内科 ☎21-1311	18日(火)	西	氷室内科医院 ☎23-3185
	東	阿部医院(東山町) ☎47-3898		東	猿沢診療所(大東町) ☎76-2020
5日(水)	西	佐藤胃腸科内科医院 ☎23-9678	19日(水)	西	菅原内科循環器医院(花泉町) ☎82-5528
	東	かわさきファミリークリニック(川崎町) ☎43-3770		東	かわさきファミリークリニック(川崎町) ☎43-3770
6日(木)	西	西城医院(舞川) ☎28-2393	20日(木)	西	千葉内科医院 ☎25-3211
	東	県立千蔵病院(千蔵町) ☎53-2101		東	県立千蔵病院(千蔵町) ☎53-2101
7日(金)	西	小野寺内科循環器科 ☎23-5600	21日(金)	西	ひらいずみ内科クリニック ☎34-1133
	東	吉田内科循環器科医院(大東町) ☎71-2131		東	菊池内科医院(大東町) ☎74-2512
10日(月)	西	袋医院(花泉町) ☎82-3316	24日(月)	西	及川内科胃腸科クリニック ☎31-3131
	東	菅野内科医院(大東町) ☎75-2772		東	もりあい内科クリニック(千蔵町) ☎51-3322
11日(火)	西	さとう小児科医院 ☎23-4020	25日(火)	西	一関中央クリニック ☎21-1222
	東	県立大東病院(大東町) ☎72-2121		東	県立大東病院(大東町) ☎72-2121
12日(水)	西	岩手クリニック一関 ☎21-5111	26日(水)	西	阿部内科クリニック ☎23-2918
	東	かわさきファミリークリニック(川崎町) ☎43-3770		東	かわさきファミリークリニック(川崎町) ☎43-3770
13日(木)	西	一関中央クリニック ☎21-1222	27日(木)	西	いとう脳神経内科 ☎21-8200
	東	県立千蔵病院(千蔵町) ☎53-2101		東	県立千蔵病院(千蔵町) ☎53-2101
14日(金)	西	誠信堂医院小児科(花泉町) ☎82-3434	28日(金)	西	寺崎内科胃腸科医院 ☎23-6211
	東	たかがね内科泌尿器科クリニック(千蔵町) ☎51-1377		東	谷藤内科医院(千蔵町) ☎51-3355

診療時間…18:00～20:00

※当番医は変更になる場合があります。あらかじめ当番医、または一関西消防署(☎25-0119)に確認してください。

4月の休日当番医

日程	西地区		東地区
	内科	外科	
2日(日)	かとうこどもクリニック ☎33-2211	すがわら皮膚科クリニック ☎33-2332	菅野内科医院(大東町) ☎75-2772
9日(日)	いとう脳神経内科 ☎21-8200	誠信堂医院(花泉町) ☎82-3362	川崎弥栄診療所(川崎町) ☎43-3114
16日(日)	阿部医院(巖美町) ☎29-2020	佐藤外科肛門科医院 ☎26-5125	かわさきファミリークリニック(川崎町) ☎43-3770
23日(日)	寺崎内科胃腸科医院 ☎23-6211	西城医院(舞川) ☎28-2393	千蔵ひかりクリニック(千蔵町) ☎51-1156
29日(土)	及川内科胃腸科クリニック ☎31-3131	一関病院 ☎23-2050	ひがしやま病院(東山町) ☎48-2666
30日(日)	氷室内科医院 ☎23-3185	笠原耳鼻咽喉科医院 ☎23-4916	たかがね内科泌尿器科クリニック(千蔵町) ☎51-1377

診療時間…9:00～17:00

※当番医は変更になる場合があります。あらかじめ当番医、または一関西消防署(☎25-0119)に確認してください。

4月の労働者の健康相談日

一関地域産業保健センターでは、50人未満の小規模事業所の事業主や労働者を対象に、産業医が健康相談に応じます。

日程	時間	相談場所
13日(木)	13:00～15:00	一関市医師会事務所 (一関市大手町3-40岩手日報ビル5階)
20日(木)	13:00～15:00	
27日(木)	13:00～15:00	

問い合わせ先…一関地域産業保健センター
☎23-5110、☎23-9955

フリースペースひだまりの開設

家の外に出ることができないなどひきこもりで悩んでいる人が利用できます。ご家族の情報交換・交流も行っていきます。希望する人は開催日前日までにお申し込みください。

日時…4月17日(月) 13:30～16:00

場所…一関市勤労青少年ホーム(一関市田村町)

申し込み・問い合わせ先…一関保健所保健課 ☎26-1415

相談・説明会

多重債務相談窓口

自らの収入で返済しきれないほどの返済を抱え、悩んでいる人からの相談に無料で応じています。

場所…盛岡合同庁舎4階(盛岡市内丸7-25)

受け付け…月～金曜日(祝日、年末年始除く) 8:30～16:30

相談専用電話…☎019-622-1637

問い合わせ先…東北財務局盛岡財務事務所 ☎019-625-3353

歯のテレホン相談

日時…4月18日(火) 10:00～19:00

受付内容…歯やお口についての悩み ※相談料は無料

※電話で受け付け後、協会医師より折り返し連絡します。

相談・問い合わせ先…岩手県保険医協会歯科部会

☎019-651-7341

イベント

ガラスアート体験教室(参加費無料)

日時…4月20日(木) 9:30～12:00

場所…一関清掃センターリサイクルプラザ工芸室

内容…空き瓶などに電動彫刻機を使って模様を彫刻します

持ち物…空き瓶、不要になったガラスコップと布

募集人数…5人 ※平泉町・一関市に在住の人

申し込み・問い合わせ先…リサイクルプラザ ☎21-2157

ひらいずみ五感市

ひらいずみ五感市とは岩手・県南エリアにおいて伝統工芸、作家活動、専門分野に長けているものづくりのスペシャリストたちが“いわて”からはじまる工芸の素晴らしさ、可能性を地域のみならず全国、世界に向けて発信していくイベントです。

日時…5月3日(水)、4日(木) 10:00～17:00

場所…翁知屋(平泉町平泉字衣関1-7)

内容…▷伝統工芸品の製作体験▷物品販売

出店事業者

翁知屋(秀衡塗・平泉町)、京屋染物店(染め物・一関市)、小山太鼓店(太鼓・一関市)、藤里木工所(岩谷堂箆笥・奥州市)、Iwayado craft(岩谷堂箆笥・奥州市)、佐秋鋳造所(南部鉄器・奥州市)

その他

イベントの詳細については、いわて県南エリア伝統工芸協議会ホームページ(iwate-kennan-kogei.com)をご覧ください。

問い合わせ先

県南広域振興局経営企画部 ☎0197-48-2124

電子メール BD0010@pref.iwate.jp

募集

町営住宅の入居者を募集

物件名	高田前団地…1戸(9棟4号)
間取り	3DK(1階和室1室:6帖、2階和室2室:6帖、7.5帖)
月額家賃	入居者の所得に応じて決定します。 14,600円～28,700円
募集期間	4月3日(月)～平成30年3月30日(金) 受付時間 8:30～17:15(土・日曜、祝祭日を除く)
入居資格	▷現に同居、または同居しようとする親族がいる人 ▷収入が定められた額を超えない人 ▷現在住宅に困っている人 ▷市町村民税などを滞納していない人 ▷暴力団員でない人
その他	▷申し込みおよび入居には保証人(平泉町内または近隣市町村の人)が2人必要です。 ▷高田前団地の募集は、先着順の受け付けとなりますので、募集期間によらず入居者が決まり次第、終了します。 ▷入居が決定した場合は、敷金(家賃の3カ月分)の納入が必要となります。

問い合わせ先…建設水道課 ☎46-5569

町ホームページをリニューアル 見やすく便利に！

皆さんの生活に必要な情報を発信する「平泉町ホームページ」をリニューアルしました。情報量の増加や利用者の多様なニーズに対応できるよう、より見やすく分かりやすいホームページになりました。トップページのURLは(<http://www.town.hiraizumi.iwate.jp/>)となり、下層ページのURLも変更になります。

また町ホームページへのバナー広告も募集していますので、詳細についてはお問い合わせください。

■お問い合わせ先…まちづくり推進課 ☎46-5578

①誰もが使いやすい環境

音声読み上げ機能や背景色選択機能などを導入し、高齢者や障がい者の人など、誰もが使いやすいページを目指しました。

②分かりやすい情報分類

利用者の目的に合わせて、必要な情報に少ないクリック数で素早くたどり着けるように情報分類をまとめました。

③デザインを刷新

トップページのデザインを一新し、大きなパネルやアイコンを配置しました。文字を減らし、シンプルなページに変更しました。

④効果的な情報発信

SNSと連動した効果的な情報発信を目指します。



町ホームページのトップページ(イメージ)

— 掲示板 —

町内の話題(イベント情報など)や町への意見・要望など、掲示板への掲載を希望される場合はご連絡ください。

イラストコーナー



ペンネーム・怪異症候群

お便り(意見や要望など)

広 報ひらいずみは毎回楽しみに拝見しています。知らなかったことが数多くありますね。
(平泉 70代 女性)

年 を重ねるごとに老いるのではない。理想を失ったときに老いるのであると誰かが言っている。理想を追い求め続けよう！
(平泉 60代 男性)

町 の昨年の観光客の入り込み数が、4年ぶりに増加したとのこと。本当に喜ばしく、心からうれしく思います。私も、時々お邪魔して、その増加の1人になっているのかと思えば喜びひとしおです。
(一関市 60代 男性)

広報クイズ

問題：①29年度予算、まちの整備と発展に何億円？
②道の駅平泉のオープンは何月何日？
③今月号のどこかにちようちよさんが↓隠れています。



そのページは？
応募方法：はがきにクイズの答え、住所、行政区、氏名、年齢を書いて応募してください。皆さんからのイラスト、町への要望や意見、広報の感想なども募集しています。全問正解者の中から抽選で3人に、500円の平泉町共通商品券をプレゼントします。

あて先：〒029-4192 平泉町平泉字志羅山45-2 平泉町役場 広報係
締め切り：4月14日(金)
(当日消印有効)

先月号の答え：①4月22日②横浜流星③22ページ
商品券当選者：応募は11通で、9人が正解でした。次の3人に商品券を送ります。おめでとうございます！

岩淵智江さん(14区)
境朝子さん(7区)
春日谷幸男さん(19区)

文 芸

俳句

東 稲吟社 佐々木 邦世 先生選
天 春雲や写仏の並ぶ浜の寺
地 南部家のひひな浄土に遊びけり
人 名残り雪我が庭白く染めにけり

二 区
北 嶺
澄 照
岩 瀨
洋 子
滝 沢 忠

平泉短歌会 吉田 英子 先生選
幾度も母のトイレに起されて眠れぬままに朝となりたり
亡き母の袖広げて袖通し父逝き後の気丈さ偲ぶ
癒ったら春のスカート買いますよ不治と告げ得ず姉を励ます

(五十音順)
千 葉 利 英
寺 崎 敏 子
三 浦 陽 子

編集後記

ついに道の駅平泉がオープンします。道の駅平泉は土地を最大限有効活用するため、施設の形は「三角形」となっています。道の駅の施設案内図面を見ていたらお腹が減ってきました。そのとき気付きました。ケーキの形に似ていると。(千葉武裕)

4月の納期

▽固定資産税(第1期)
◎納期限：5月1日(月)

4月のカレンダー

日 曜	主な行事	時 間	場 所
1 土			
2 日			
3 月			
4 火			
5 水	社協ふくし相談	10:00~15:00	
6 木	保健推進員会議	13:30~15:30	保健センター
7 金	平泉小学校入学式	9:45~	平泉小学校体育館
	さくらの会	10:00~11:30	福祉活動センター
	長島小学校入学式	10:00~	長島小学校体育館
	平泉中学校入学式	13:30~	平泉中学校体育館
8 土	長島保育所入所式	10:00~	長島保育所
9 日			
10 月			
11 火	平泉保育所・平泉幼稚園入園式	10:00~	平泉幼稚園ホール
	社協法律相談(要予約)	13:00~15:00	福祉活動センター
12 水	9カ月児相談・ピヨピヨ広場	9:30~11:30	保健センター
	社協ふくし相談	10:00~15:00	福祉活動センター
13 木			
14 金	社協障がい者相談	10:00~12:00	福祉活動センター
15 土			
16 日	春の一斉清掃		
17 月			
18 火	狂犬病予防注射	時間と場所は17ページをご確認ください	
	さくらの会	10:00~11:30	長島公民館
	ふれあい会	10:00~12:00	保健センター
19 水	社協ふくし相談	10:00~12:00	福祉活動センター
	狂犬病予防注射	時間と場所は17ページをご確認ください	
20 木	狂犬病予防注射	時間と場所は17ページをご確認ください	
21 金			
22 土	おはなし会	10:00~	町立図書館
	西行桜の森まつり植樹会	10:00~13:00	西行桜の森
23 日			
24 月	ニギニギ広場	10:00~11:00	保健センター
25 火			
26 水	社協成年後見相談	10:00~12:00	福祉活動センター
27 木	離乳食教室	9:50~11:30	保健センター
	幼児健診	12:50~13:00	保健センター
28 金	ガーデニング教室	9:00~16:00	みちのくの杜湖畔公園
	食改協総会	10:00~	保健センター
29 土			
30 日			

ダイヤルイン(各部署へ直通です)

- ◆役場(代表) ☎46-2111
- ◆建設水道課 ☎46-5569
- ◆総務課 ☎46-5540
- ◆平泉保育所 ☎46-2767
- ◆長島小学校 ☎46-2203
- ◆平泉文化遺産センター ☎46-4012
- ◆まちの最新情報を発信中!
- ◆平泉町ホームページ <http://www.town.hiraizumi.iwate.jp/>
- ◆平泉町公式 Facebook ページ <https://www.facebook.com/town.hiraizumi/>
- ◆町民福祉課 ☎46-5562
- ◆農業委員会 ☎46-5567
- ◆まちづくり推進課 ☎46-5578
- ◆長島保育所 ☎46-2007
- ◆平泉中学校 ☎46-2205
- ◆世界遺産推進室 ☎46-2218
- ◆税務課 ☎46-5563
- ◆農林振興課 ☎46-5564
- ◆放射線対策室 ☎46-2125
- ◆平泉町立幼稚園 ☎46-2575
- ◆平泉町立図書館 ☎46-5455
- ◆悠久の湯平泉温泉 ☎34-1300
- ◆観光商工課 ☎46-5572
- ◆保健センター ☎46-5571
- ◆教育委員会 ☎46-5576
- ◆平泉小学校 ☎46-2202
- ◆平泉町公民館 ☎46-2010



道の駅の話

Topic of Road Station

引き続き登録を受け付けます！

「道の駅平泉」内の農産物等直売施設への出荷者登録数は、おかげさまで140人を超えました。

登録者全体のうち、およそ3分の2が町内の方となっています。町外の方の出荷登録は締め切りでしたが、町内の農産物生産者の方の登録は、今後も引き続き受け付けます。

道の駅内レストランの料理長が、多品種の地元野菜を使用したメニューを数多くそろえたいと考えているので、新たな品種の野菜を作ってみようとお考えの方は、ぜひ株式会社浄土の郷平泉までご連絡ください。

来店したお客さまが、商品を見て楽しめる売場にしたいと考えていますので、皆様のご協力をお願いします。



町内農産物の出荷をお待ちしています



道の駅平泉情報

平成29年4月27日に開業する道の駅平泉に関する最新情報をお知らせします。

■問い合わせ先

農林振興課 ☎46-5564

出荷研修を開催

道の駅平泉開業に先立ち、道の駅内農産物等直売施設への出荷の流れなどを学ぶ出荷研修を次のとおり開きます。

■日時

4月3日(月) 午前9時～正午

■場所

道の駅平泉内

■内容：▽出荷の手順▽ラベルプリンターの使い方ほか

■問い合わせ先

▽株式会社浄土の郷平泉

代表 千葉邦彦

☎090-7076-8050

産直本部長 鈴木徳美

☎090-4883-7406

先着で粗品をプレゼント
4月27日～29日の3日間

道の駅内産直では、オープン初日の4月27日から29日までの3日間、合計で1000円以上のお買い上げレシートを持参した方のうち、毎日先着1000人に粗品をプレゼントします。ぜひご来店ください。

